

# *Seniorernas trafikkalender*

Råd och tips till dig som är trafikombud





*Uppdaterad juni 2011*

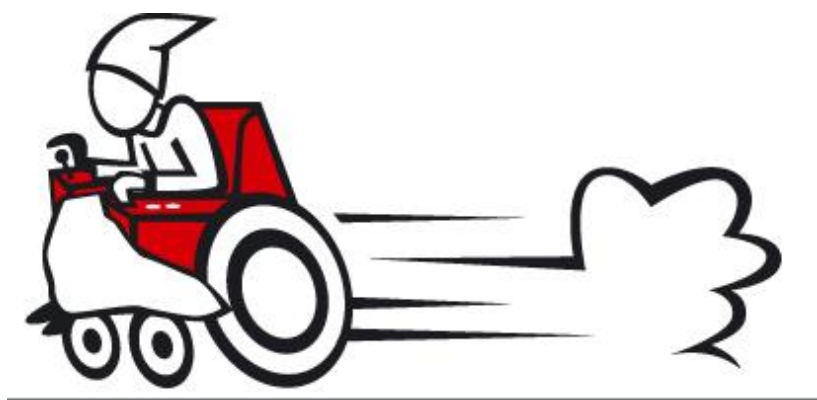
## **Seniorernas trafikkalender**

Information till dig som är trafikombud

Trafikkalendern har tagits fram av NTF som ett stöd till dig som är trafikombud i någon av våra pensionärsföreningar.

Inför varje månadsmöte i din förening, får du i kalendern ett nytt ämne som rör trafiksäkerhet, med tips på vad du kan ta

upp. Du kan välja allt eller delar från månadsens blad. På många av bladen finns tips på broschyrer för den som vill läsa mer. Har du andra ämnen du vill ta upp istället, går det givetvis också bra.



*De illustrerade bilderna i denna broschyr är hämtade ur NTF:s bok "Rätt och vett i trafiken".  
Illustratör: Nils-Sture Jansson.*

## Januari/februari

Halkskydd för gående.

## Mars

Studiecirklar i trafik, viltolyckor

## April

Sommardäck, säker cykel, cykelhjälm, cykelveckan och regler för cyklister.

## Maj

Beställ bra buss, säkerheten ombord.

## Juli/augusti

Gångpassage, övergångsställe, gå på rätt sida. Cirkulationsplatskörning, vänstersväng, väjningsplikt och stanna/parkera.

## September

Påverka trafikmiljön.

## Oktober

Reflexer och synbarhet, samt vinterdäck.

## November

Halka och vattenplaning,

## December

Nollvisionen, bilbälte, 3-sekundersregeln och hastighetens betydelse vid olycka. Samt redovisning av årets trafiksäkerhetsarbete.

Bilaga: Frågor till tipsrunda

## Januari – februari

### Halkskydd

#### Halkskydd för gående

Halkrisk för gående är en allvarlig men ofta förbisedd fara. Numera registreras singelolyckor med fotgängare av sjukvården. Under 2009 togs drygt 4000 skadade fotgängare in på sjukhus efter att ha ramlat. Hälften av dessa olyckor, ca 2000 inträffade under december, januari och februari. Nästan 1800 var över 65 år. Tyvärr leder halkolyckorna bland seniorer ofta till svåra skador och lång konvalescens.

De som ansvarar för gång- och cykelbanor och trottoarer ska se till att ytorna regelbundet hålls snö- och halkfria. Men man bör ändå som gående fundera över att köpa halkskydd till skorna eller till kryckkäppen.

Det finns många halkskydd att välja på i prisklasser från 50 kronor och uppåt. De säljs som regel i skoaffärer, på Apoteket, och i vissa sportaffärer.



#### Halkskydd för skor

Köp bara halkskydd som är CE-märkta.

Märkningen garanterar att produkten uppfyller vissa säkerhetskrav. Det viktigaste testet för CE-märkningen är mätning av friktionen och att skyddet sitter fast på foten.

De säkraste halkskydden är de som har någon typ av dubbar under hela fotsulan, både under hälen och under framfoten. Däremot kan andra modeller vara behändigare att ha med sig eftersom de ofta är mindre och smidigare.

Kontrollera att halkskyddet passar till de ytterskor som används under vintersäsongen. Går skyddet att använda både när det är snö/is/modd och barmark med isfläckar? Är skyddet bekvämt att ta av och på? Får det plats i fickan eller väskan om du behöver ta av det tillfälligt?

Ta reda på om halkskyddet kan sitta kvar på skon när du t ex går in i en butik – det finns halkskydd också för detta ändamål. Kom ihåg att halkskyddsytan på dessa slits snabbare än på de som bara används utomhus. Kontrollera om skyddet kan sitta på när du kör bil.

Är halkskyddet CE-märkt?

Ett halkskydd kan ge bättre halkskydd än ett framfotskydd. Det beror på att det är när man sätter i hälen som man löper störst risk att halka. Ett framfotskydd kan vara nättare än ett halkskydd och är definitivt bättre än att inte använda något skydd alls. Ett helfotskydd, som har både häl- och framfotskydd, ger den bästa säkerheten på snö och is. Det kan däremot ge ökad halkrisk på hårt underlag, som t ex stenplattor.

Ett halkskydd med korta dubbar ger ofta bättre balans medan längre dubbar ger bättre grepp i snö och mjukare is.

#### Halkskydd för kryckkäppar

Som halkskydd för kryckkäppar finns två alternativ: Pigg eller krona. Piggen kan slitas så att den blir trubbig. Därför är det viktigt att kontrollera att piggen är vass och byta ut den vid behov. Kryckkäpp med pigg finns med reglage på handtaget så att piggen kan fälla ut och in. Kronan kan fyllas med snö, vilket ger sämre fäste. Kontrollera ofta och rensa den vid behov. Om man glömmer kronan i utfällt läge kan man i likhet med piggen riskera att halka inomhus.

NTF Konsument Halkskydd

[www.ntf.se](http://www.ntf.se)

## Mars

### Studiecirklar i trafik

#### Studiematerial

PRO:s trafikbok är ett studiematerial för PRO medlemmar om äldre trafikanter.

Äldre och klokare är NTF:s studiematerial om trafik för äldre. Materialet beställs på NTF- shoppen på hemsidan eller via telefon på 08- 705 59 00.

Kontakta ditt studieförbund för att få hjälp att starta en studiecirkel.

#### Vem bryr sig?

Om rattfylleriets omfattning och konsekvenser. I första hand tänkt att användas under tre sammankomster. Målet är att de som deltagit i cirkeln ska känna sig stärkta och lättare kunna argumentera för trafiknykterhet. Vänd er till NBV eller MHF för studiematerial.

#### Äldre, mobilitet och nollvision

En intressant bok om trafik för tredje åldern. Från yngre dagar har vi med oss en livsstil, som förutsätter mobilitet. Vi vill leva så! Hur ska vi klara det på äldre dagar? Hur ska det gå till att förverkliga Nollvisionen för äldre människor? Boken pläderar för många förändringar, som ytterst handlar om ett nytt tempo i trafiken, anpassat till äldre människor. Boken kompletteras med en studiehandledning och beställs på NTF-shoppen på hemsidan eller via telefon på 08- 705 59 00.

#### 65+

Studiecirkel för äldre bilförare. Speciellt lämplig för dig som känner dig lite osäker. Målet för cirkeln är att så länge som möjligt behålla en säker, trygg och ansvarsmedveten bilkörning utan rädsla, osäkerhet och olycksinblandning. Nu finns även 65+ del 2. Kontakta FMK för mer information på 08-545 687 90.

#### Rätt och vett i trafiken

För den som vill detaljstudera trafikregler. Läroboken ”Rätt och vett i trafiken” är en handbok för alla trafikanter. Här ges råd

och beskrivs trafikregler på ett kortfattat och lättbegripligt sätt. Boken är rikligt illustrerad. ”Trafikanter är vi alla” är en studieplan/arbetshäfte som bygger på läroboken med diskussionsfrågor till varje avsnitt. Separat häfte med vägmärken ingår. Pris per deltagare är 145 kr. Beställs från NTF.

#### Viltolyckor

När du kör genom viltrika områden, titta inte bara på vägen utan också mot omgivningarna. När det är mörkt ser man oftast bara de reflekterande ögonen på djuren. Var uppmärksam där viltstängsel börjar och slutar. Ser du ett djur, kom ihåg att det kanske inte är ensamt!

Om en olycka händer, sätt ut varningstrianglar och ring 112. Är människor skadade, ta hand om dem. Flytta djuret från vägen om det går. Kan du inte stanna kvar tills polisen kommer, markera platsen på ett tydligt sätt. Har djuret försvunnit, markera var det lämnade vägen, så att det är lättare att spåra. Försök inte avliva djuret själv om du inte är säker på hur man gör, och har rätt utrustning. Påkört vilt tillhör markägaren, staten eller jakträttsinnehavaren. Påkört och dödat småvilt som har något av värde bör lämnas till närmaste gård eller polisen.

Markeringsremсор att förvara i bilen finns hos bilprovningen. Broschyren *Vilt på väg* finns att beställa hos Älgskadefondsforeningen på 0474-102 12.



## April

### Cykel och Däck

En laglig cykel ska vara utrustad med broms och ringklocka. I mörker måste den även ha reflexer och fungerande lampor. En säker cykel har även kedjeskydd. Det är lämpligt att underhålla sin cykel minst en gång om året.

*De som tror att de inte har tid med fysisk aktivitet måste förr eller senare avsätta tid för sjukdom.*

Edward Stanley, 1826-1893

### Cykelhjälm – extra viktigt för äldre!

Ca 25% av alla skadade cyklister är över 64 år. 2009 var det 2900 cyklister som skadades så att de lades in på sjukhus minst ett dygn. Av dessa var ca 700 över 64 år. Med åldern blir man skörare och därför är det extra viktigt att använda cykelhjälm!

Varje år hamnar ca 3000 cyklister i Sverige på sjukhus. Ungefär en tredjedel av dem har huvudskador som kan leda till personlighetsförändringar, minnesförlust, talsvårigheter eller förlamning. Se till att du inte blir en av dem!

Dagens cykelhjälm är både nätta och sköna. De finns i många utföranden som passar olika smaker.

Din hjälm ska ha ett glatt skal så att den inte hakar fast i asfalten om du skulle cykla och välta. Se till att den sitter rakt på huvudet så att du skyddar ansiktet, tinningarna och nacken. Spänn hakbandet så att du får in två fingrar emellan. Tänk på att hjälmen ska vara CE-märkt för att vara EU-godkänd.

### Regler för cyklister

Cyklister är både fordon och oskyddade trafikanter. Det finns många regler för den som cyklar, och få har tagit reda på vad det är som egentligen gäller. Faktum är att reglerna till och med är väldigt krångliga när det gäller vem som har väjningsplikt av en bilist och en cyklist. I många fall är det dock cyklisten som har företräde, så det bästa är att bilisten släpper fram dem. Tänk också på att det är jobbigare för en cyklist att stanna än en bilist. Se till att samspela i trafiken och låt inte rätt gå före vett!

Broschyren *Cykelliv och cykelöverfart* finns att beställa gratis hos Trafikverket på 0771-119 119.



### Sommardäck på bil

1 april är det tillåtet med somnardäck. 15 april måste däremot dubbdäcken av! 1 oktober är det tillåtet med dubbdäck igen, och 1 dec måste man ha vinterdäck, med eller utan dubb.

Mer info om regler kring däcktyp hittar du på:

<http://www.transportstyrelsen.se/sv/Vag/Fordon/fordonsregler/Dack/>

## Maj

### Beställ bra buss

#### Planering

Många resor företas med buss och med pensionärsorganisationerna på olika nivåer som beställare. I detta sammanhang är det viktigt att dessa resor sker på ett trafiksäkert sätt. Ett av målen med projektet som NTF driver är bl.a att medvetandegöra pensionärsorganisationerna och deras medlemmar att ställa krav på de bussbolag man anlitar.

NTF har därför i samarbete med pensionärsorganisationerna och med stöd av Svenska Bussbranschens Riksförbund tagit fram materialet *Säker bussresa*. Du hittar foldern och tillhörande material på <http://www.ntf.se/laddaner>.

Här hittar du bland annat NTF:s riktlinjer vid beställning av säker bussresa, offertförfrågan, bussavtal och passagerarlistor.

#### Bussföretaget

Innan ni antar ett bud, försäkra er om att företaget är seriöst. Företaget ska ha tillstånd från Länsstyrelsen och ska vara med i Bussbranschens Riksförbund, BR. Medlemmarna i BR har alltid en fordonsförsäkring som ger passagerarna ett grundförsäkringsskydd under resa inom landet och de flesta länder i Europa. Kontrollera vilka andra försäkringar som kan behövas.

#### Föraren

Låt en yrkesförare köra bussen. Det behöver inte bli dyrare än att köra själv. Bussbolaget betalar då försäkringar, skatter, väg- och parkeringsavgifter mm. Momsen för att hyra buss utan förare är 25%, med förare 6%.

#### Resepolicy

Arbeta gärna fram en policy enligt dessa riktlinjer, som ni kan följa i framtiden.

## Säkerheten ombord

För allas säkerhet:

- Placera ditt bagage i bagagerum eller i bagagehyllan, inte i mittgången
- Använd bälte om sådana finns monterade i bussen.
- Använd papperskorg eller påse för skräp!
- Rökning är inte tillåten på svenska bussar.
- För din egen säkerhet och allas trevnad, "sitt på toaletten".
- När du ska gå ur bussen – låt de som sitter närmast dörren gå först. Då kommer alla av snabbt och smidigt.

Vid en nödsituation:

- Vid varje dörr finns en nödöppnare som måste vridas om innan det går att nödöppna dörren.
- För att krossa en kraftig glasruta med nödhammaren, börja slå sönder rutan från kanten.
- Brandsläckare måste enligt lag finnas i alla bussar. Det finns normalt under första stolparet eller vid den främre entrén.
- Använd brandsläckaren såhär: Lossa säkringen. Rikta munstycket mot eldhärden. Tryck på avtryckaren med ett bestämt grepp.
- Det ska finnas en förbandslåda ombord.



Broschyren *Det är säkrare att åka i bussar med säkerhetsbälten!* Finns att beställa hos Trafikverket, 0771-119 119. Häftet *Boka bra buss* beställs av BR, 08-462 06 50.

## Juli/augusti

### Gångpassage Övergångsställe

#### Gångpassage

En gångpassage är en plats där gående korsar körbanan. En del av gångpassagerna är övergångsställen, utmärkta med vägmärket eller vägmarkeringen för övergångsställe. Ett övergångsställe förbättrar framkomligheten för de gående, men inte säkerheten. Avgörande för säkerheten är att fordonshastigheterna är låga. Exempel på hastighetsdämpande åtgärder är gupp, vägkuddar, avsmalningar och sidoförskjutningar. Tydligheten är viktig, så att gående väljer att korsa vägen på den säkraste platsen.

Källa: Trafikverkets hemsida,  
[www.trafikverket.se](http://www.trafikverket.se).



#### Övergångsstället

Det är lag på att en bilist skall släppa fram gående på, eller på väg ut på ett övergångsställe. Detta betyder inte att du som gående är skyddad, så ta det försiktigt och se till att bilisten stannat innan du går ut. Ge också bilisten en rimlig chans att stanna! Sedan den nya lagen kom sker det fler olyckor vid övergångsställen eftersom man kan känna en falsk trygghet och därmed går rakt ut utan att se sig för.

#### För dig som kör bil

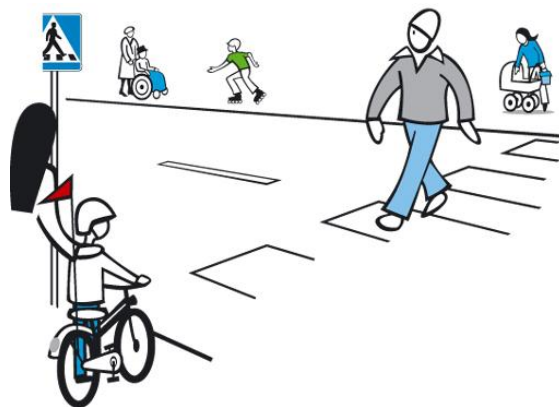
När du närmar dig ett övergångsställe med människor i rörelse, visa tydligt att du tänker stanna. Den gående är oskyddad och kan känna sig utsatt. För att undvika missförstånd och få ett bättre flyt i trafiken, sakta in i god tid. Detta är även till hjälp för andra bilister som ser din avsikt tydligt.

#### Var går man?

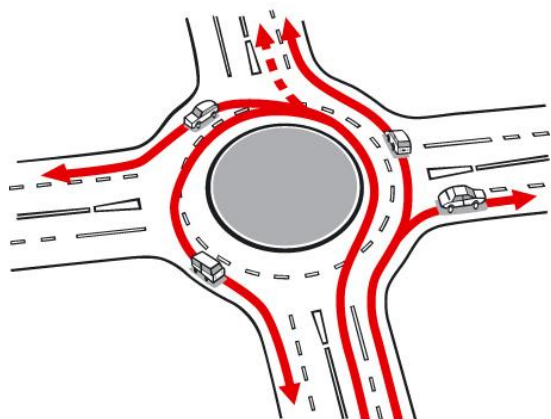
Som gående skall du hålla dig på vänster sida om vägen om det inte finns en gångbana. På en gång- och cykelbana gäller samma regel så länge gående och cyklister samsas om vägen: Gående till vänster och cyklister till höger!

#### Att samsas på övergångsstället

När det är många människor som skall mötas på ett övergångsställe, ska man gå på höger sida. Det finns inget särskilt förbud mot cyklister på övergångsställen, men eftersom det är avsett för gående har dessa företräde. Det bästa är att leda cykeln över.



Broschyren *Övergångsställen och cykelöverfarter* finns att beställa gratis hos Trafikverket, 0771-119 119.



### Cirkulationsplatskörning

Man kan se cirkulationsplatsen som en enkelriktad väg. När du kör in i cirkulationen har du väjningsplikt mot de fordon som redan befinner sig där. Blinka åt höger när du byter körfält och när du ska ut. Släpp fram gående som är på väg över ett övergångsställe, vare sig du ska in eller ut ur cirkulationen. När du kör ut har du väjningsplikt även mot cyklister. Var uppmärksam på gång och cykelöverfarer även när du kör in i cirkulationsplatsen. Om du är osäker är det säkrast att släppa fram alla oskyddade trafikanter!

### Stanna eller parkera?

All uppställning räknas som parkering, oavsett om föraren befinner sig i eller vid fordonet. Det räknas inte som parkering om du stannar för att låta passagerare stiga på eller av. Inte heller om du stannat för på- eller avlastning av gods. Till på- och avlastning av gods räknas också den tid som går åt för att hämta eller lämna godset, under förutsättning att det sker utan oskäligt dröjsmål.

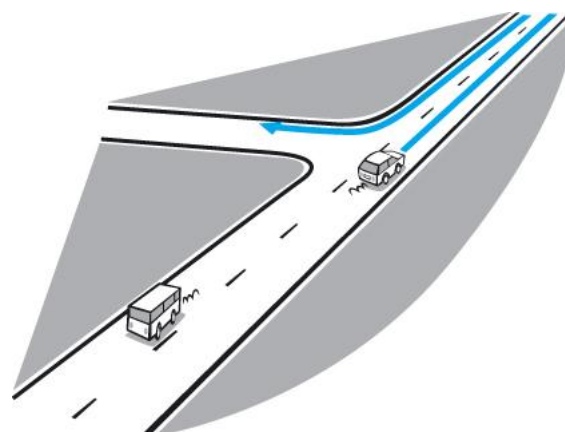
### Väjningsplikt

Om du inte kör på huvudled, har du väjningsplikt mot fordon som kommer från höger. Vid tät trafik kan man använda kugghjulsprincipen där två körfält går ihop till ett. Då släpper man fram varandra växelvis.

### Vänstersväng

En farlig situation! Lämna företräde till mötande trafik. Se till så att inte bakomvarande fordon påbörjat en omkörning. Håll långt avstånd till framförvarande fordon. Den säkraste vänstersvängen är att köra längre fram och vända så att du kan komma tillbaka och göra en högersväng istället.

Broschyerna *Att köra i cirkulationsplats, Stanna och parkera, Välj rätt fordonsbelysning* och *Sveriges vägmärken* finns att beställa hos Trafikverket på 0771-119 119.



## September

### Trafikmiljön i ditt område

#### Ställ krav!

Hur ser trafikmiljön ut i ditt bostadsområde? Säkert har du och dina grannar emellanåt reagerat över att t ex bilisterna kör för fort, att det är dåligt ordnat för fotgängare och cyklister. Inte minst brukar barn och äldre liksom handikappade uppleva trafiken som alldeles för våldsam. Du och dina grannar är experter på just ert område, det är ni som vet var trafikfällorna finns. Att agera tillsammans har oftast mycket större effekt och möjligheterna att få igenom krav blir större.



#### Instruktioner

Vid ett av årets möten gör du en undersökning av medlemmarnas upplevelse av närtrafikmiljön.

Deltagarna diskuterar och skriver ner vad som i deras trafikmiljö upplevs som problem och glädjeämnen. Trafikombudet samlar in dessa och sammanställer svaren för att sedan kontakta väghållande myndighet. Du kan sedan redovisa resultatet på kommande möte.

Upprepa detta en gång per år!

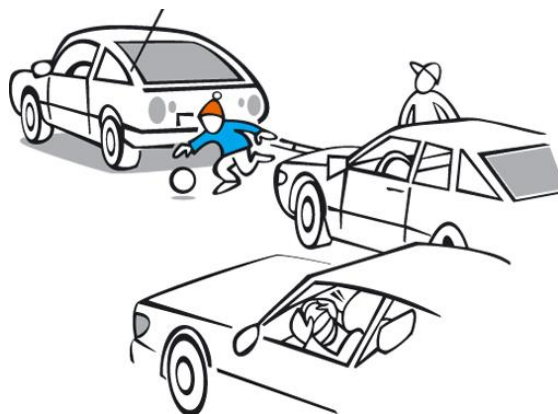
#### Exempel:

Vad heter ditt närområde?

Vilka problem finns i din närmiljö?

Har du förslag eller idéer på hur man kan åtgärda dessa?

Vilka saker fungerar bra i din närmiljö?



## Oktober Reflexer och Vinterdäck

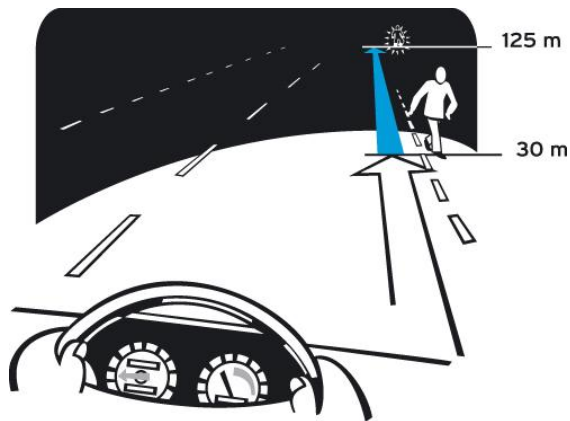
### Olika typer av reflexer

När du köper reflexmaterial, ska du vara noga med att det uppfyller Konsumentverkets riktlinjer och svensk standard. SIS-märkning innebär att reflexen uppfyller svenska krav och CE är det europeiska godkännandet. På apoteket finns ett stort urval av godkända reflexer.

Tänk på att en reflex slits i fickan och att en reflexväst slits i tvätten. Testa synbarheten hos din reflex genom att hänga upp den jämte en ny reflex och lysa på dem med en lampa. Syns din reflex sämre är det dags att kassera den!

Var rädd om din hund!

Även hunden behöver synas. När ni är ute och går finns det risk att hunden plötsligt rör sig åt ett annat håll än du tänkt. Då är det bra med reflexer, på t ex halsbandet.



### Synbarhet

I mörker och andra dåliga siktförhållanden bör gående för sin egen säkerhets skull använda reflexer/reflexväst eller en tänd lykta. På mörka landsvägar är det för många människor en självklarhet att använda reflex/reflexväst.

Vad många däremot inte tänker på är att man även syns dåligt inne i stan, trots alla lampor. En bilförare kan nämligen bländas av alla ljuspunkter!

Reflexerna bör sitta lågt och vara synliga från alla håll. Om du bara har en ska den sitta på höger sida av kroppen, eftersom du som gående befinner dig på vänster sida av vägen. Det är bra att komplettera med en högt sittande reflex som är synlig för förare av större fordon, som t ex lastbilar.

Om du har en bra reflex, ser en bilförare dig på cirka 125 meters avstånd. Utan reflex syns du inte förrän på cirka 30 meters håll!



### Vinterdäck

Från 1 oktober till 15 april är det tillåtet att köra med dubbdäck. Från 1 december till 31 mars är det krav på att använda vinterdäck. Kom ihåg: Bästa däckerna bak!

Mer info om regler kring däcktyp hittar du på:

<http://www.transportstyrelsen.se/sv/Vag/Fordon/fordonsregler/Dack/>

## November

### Halka



#### Halt väglag

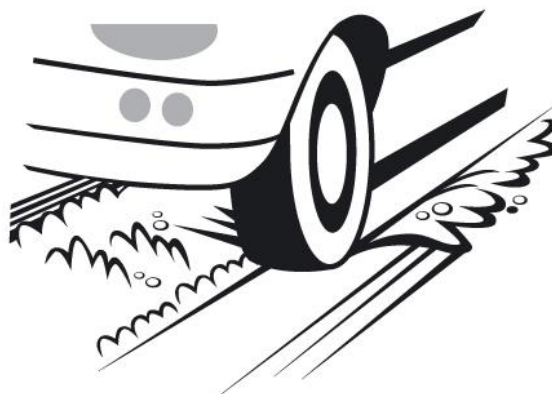
Har man fått en sladd gäller det att så snabbt som möjligt återfå väggreppet och häva sladden. Enklaste sättet är att frikoppla och styra i den riktning man vill att bilen ska gå. Alltför kraftiga rörelser ger dock en retursladd. När bilen återfått rätt riktning och farten minskat tillräckligt, så släpper man försiktigt upp kopplingen och möter med gasen så att hastigheten inte förändras. Det viktigaste är förstås att inte få sladd! Anpassa därför hastigheten efter väglaget och kör försiktigt när det är risk för halka.

#### Vattenplaning

Vattenplaning uppkommer när däcken inte hinner pressa bort vattnet på vägbanan. Hjulen flyter då som vattenskidor och både styr- och bromsförmågan förloras. Släpp gasen och bromsen, undvik häftiga ratt rörelser. Det är viktigt att hjulen står rakt framåt när de får väggrepp igen, annars kommer bilen att göra en häftig sväng.

#### Faktorer som kan medverka till vattenplaning är:

- Hög fart
- Slitna däck
- Breda däck
- Lätt belastade hjul
- Djupa vattensamlingar och spårbildningar



## December

### Hastighet och Bilbälte

Det är dags att rapportera det trafiksäkerhetsarbete som utförts under året till din organisation

#### 3-sekundersregeln

Så här kan du kontrollera att du håller tillräckligt avstånd till framförvarande fordon: När fordonet framför passerar en viss punkt, till exempel ett träd, börjar du sakta räkna: ”Ett tusen ett, ettusen två, ett tusen tre.” Passerar du själv samma punkt innan du räknat till tre ligger du för nära!

Att hålla ett bra avstånd ger dig inte bara större marginaler om föraren framför bromsar. Du sparar även bensin genom att du kan köra mjukare!

#### Hastighetens betydelse vid en olycka:

##### Gående

I olyckor där gående eller cyklister blir påkörda av personbilar i 30 km/tim klarar sig 9 av 10 med livet i behåll. Om hastigheten istället är 50 km/tim klarar sig bara 2 av 10.

##### Sidokrockar

En bilist som blir påkörd i sidan av en annan bil i 50 km/tim har en god chans att överleva, 9 av 10 överlever detta. Om krockhastigheten ökar till 70 km/tim minskar antalet överlevande till 3 av 10.

##### Fast föremål

Vid olyckor där en bilist kör in i ett fast föremål, t.ex. en stor sten.

#### Bilbälte

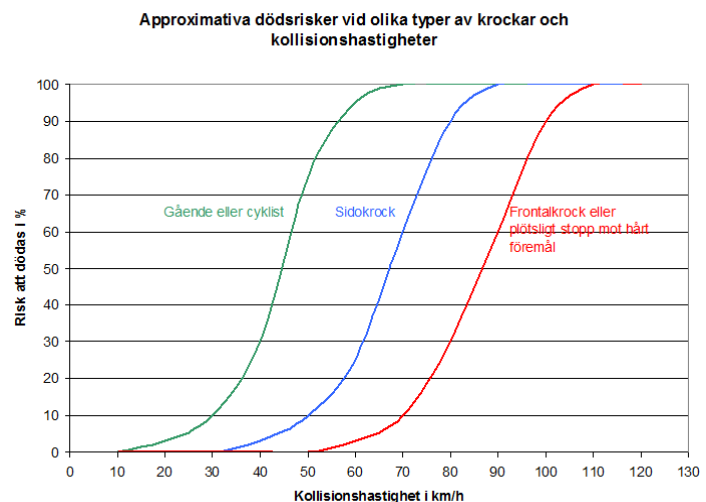
Bältet är det viktigaste skyddet i bilen! Det ska sitta nära halsen och över höfterna. Om du har en tjock jacka, knäpp upp den så att bältet kommer intill kroppen. Sträck bältet när du knäppt fast det och se till att det inte är vridet, så skyddar det bäst! En krockkudde skadar mer än den skyddar om den inte kombineras med bälte. Det är viktigt att även passagerare i baksätet är bältade, för att skydda sig själv och den som sitter framför.

Broschyren ”Du klarar dig utan bälte... om du kör högst 7 km/tim” finns att beställas från Trafikverket.

Nollvisionen innebär att ingen ska behöva dödas eller skadas svårt i trafiken på grund av ett misstag. Exempel på åtgärder:

- Inga fasta föremål intill landsväg
- Mitträcke på 90-väg
- 30 km/tim i bostadsområden

*Kör försiktigt! Kom ihåg att det inte bara är bilen som kan återkallas av sin tillverkare.*



## Bilaga

### Frågor att använda till tipsrundor

#### Fråga 1

Vilken färg ska en framåtriktad reflex på en cykel ha?

1. Röd
- X. Orange
2. Vit

#### Fråga 2

Hur lång reaktionstid har normalt en bilförare?

1. 0,1 sekund
- X. 1 sekund
2. 3 sekunder

#### Fråga 3

Hur snabbt får man köra en personbil som bogseras?

1. 30 km/t
- X. 40 km/t
2. 50 km/t

#### Fråga 4

När är det tillåtet att cykla två i bredd?

1. Alltid
- X. När det inte hindrar övrig trafik
2. Aldrig

#### Fråga 5

Hur fort får man köra bil med husvagn (bromsad släpvagn) på motorväg?

1. 50 km/t
- X. 70 km/t
2. 80 km/t

#### Fråga 6

Hur många gånger längre blir bromssträckan om man dubblar hastigheten?

1. 2 gånger
- X. 3 gånger
2. 4 gånger

#### Fråga 7

Måste man använda bilbälte i buss?

1. Ja, om det finns bälte
- X. Ja, om föraren kräver det
2. Nej, det är frivilligt

#### Fråga 8

När får man börja övningsköra med bil i Sverige?

1. 16 år
- X. 17 ½ år
2. 17 år

#### Fråga 9

Den som blir skjutsad i rullstol räknas som ....

1. Cyklist
- X. Gående
2. Mopedist

#### Fråga 10

Vilket år blev det högertrafik i Sverige?

1. 1967
- X. 1969
2. 1971

#### Fråga 11

Vilka måste enligt lag använda cykelhjälm?

1. Alla upp till 12 år
- X. Alla upp till 15 år
2. Alla upp till 18 år

#### Fråga 12

Om du är obältad i bilen, vilken är den högsta hastighet då du kan hålla emot med händerna vid en krock?

1. 7 km/tim
- X. 30 km/tim
2. 50 km/t

#### Fråga 13

Hur ska en tvååring placeras i bilen för att färdas säkrast?

1. Liggande
- X. Framåtvänt
2. Bakåtvänt

#### Fråga 14

När blev det lag på att använda bilbälte i framsätet?

1. 1968
- X. 1975
2. 1980

#### Fråga 15

När blev det lag på bilbälte i baksätet för alla?

1. Det är inte lag på det
- X. 1980
2. 1988

Facit Frågor tipsrunda

- 1) 2: Vit
- 2) X: 1 sek
- 3) 1: 30 km/tim
- 4) X: När det inte hindrar....
- 5) 2: 80 km/t
- 6) 2: 4 gånger
- 7) 1: Ja, om det finns bälte
- 8) 1: 16 år
- 9) X: Gående
- 10) 1: 1967
- 11) X: Alla upp till 15 år
- 12) 1: 7 km/tim
- 13) 2: Bakåtvänt
- 14) X: 1975
- 15) 2: 1988