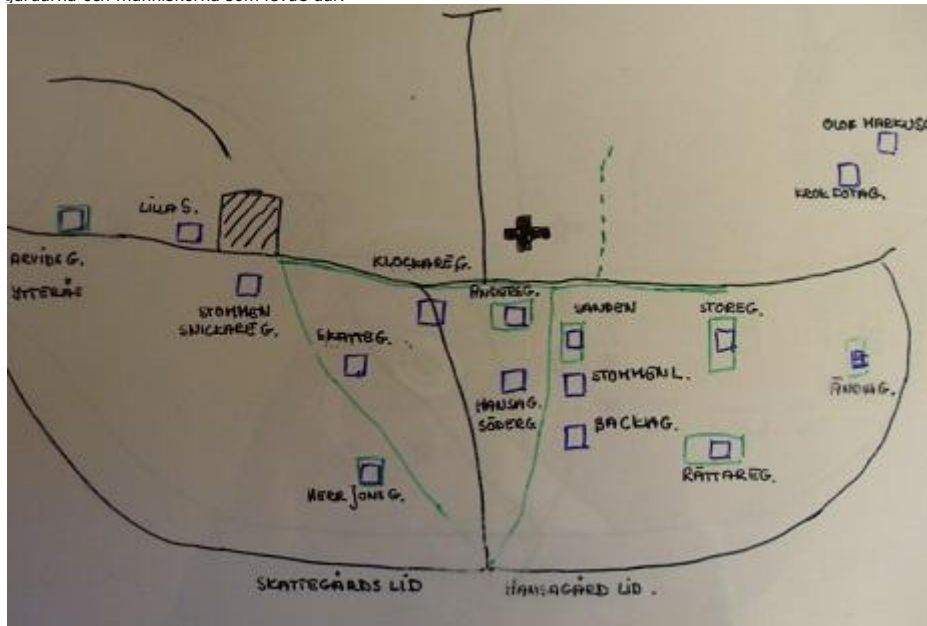


## Historiska platser under 150 år

Före laga skiftet som verkställdes i Kinna by under 1870-1890 talet fanns det 15 gårdar mellan kyrkan och stationen. Följ med på en liten historisk vandring i Kinna by och lär känna gårdarna och människorna som levde där.



Kinna by 1850

Vi börjar vår vandring vid den nya kyrkan som togs i bruk 12 oktober 1879 men på grund av ansträngd ekonomi fullbordades och invigdes först den 6 november 1883.



Kinna kyrka

Vi vet inte när den gamla kyrkan byggdes men den har byggts om ett flertal gånger och den sista gudstjänsten hölls påsken 1879.



Gamla kyrkan

Den nya kyrkan byggdes så nära den gamla att man med utsträckta armar nådde väggarna på båda kyrkorna. Den gamla låg med sin fristående klockstapel strax söder om nuvarande kyrkans västra hälft. Sten från den gamla kyrkan användes vid byggandet av den nya. Det finns en trappa upp till läktaren och kyrktornet där trappträcket är gjort av de gamla kyrkbänkarnas dörrar. De är numrerade från 1 - 20 så det fanns alltså 10 kyrkbänkar i den gamla kyrkan.

Kyrkan har 3 klockor varav 2 har ringt in till gudstjänst i över 500 år. Den minsta och den största är äldst. Den tredje tillkom 1913. Vid påsk byttes malmkläpparna ut mot träkläppar för att få en dovre klang. Flera mässhakar finns väl bevarade och den äldsta är från 1600-talet. Två nummertavlor i koret, de drivna mässingsljusstakarna på altaret, dopskålen och den minsta ljuskronan som hänger ner från taket framför orgeln är från den gamla kyrkan. Likaså finns en nattvardskalk bevarad. Koret domineras idag av altartavlans Kristusgestalt. Bilden är ur Bergspredikan och föreställer Jesus omgiven av lyssnande människor. Stenhällen från tavlan är målad efter en sten vid Barrsjön. Målningen utfördes 1883 av Ludvig Frid som härstammar från Småland. Han använde lokalbefolkning som modeller.

Kyrkmålningarna är från 1920-talet. Albert Eldh är glaskonstnären som tillverkat de fina korfönstren. Under andra världskriget togs dessa fönster ner och ersattes med vanligt fönsterglas så att de inte skulle bli förstörda under kriget. Nuvarande kyrkorgel är från 1983 och har 36 stämmor. Den är byggd av Robert Gustavssons orgelbyggeri i Härnösand.



Mor Kerstins gravsten

Nu tar vi en tur på Kinna kyrkogård där en säregen minnessten är rest som minne av Mor Kerstin. Stenen som använts kommer från hennes hem i Stämmemad. Chirstin Andersdotter föddes på Herr Jonsgården 1774 och dog 1856 på sin gård i Stämmemad. Hon hade 5 minderåriga barn, då hennes make, nämndemanssonen Erik Andersson dog och Kerstin blev änka endast 39 år gammal. Efter två år gifte hon om sig med Nils Andersson från Karlshed i Örby och fick två barn med honom. En son dog i tidig ålder men de övriga gifte sig med personer som drev omfattande förläggarverksamhet i Mark. Det finns många myter och legender om Mor Kerstins betydelse för textilindustrins utveckling. Hon blev nästintill helgonförklarad och fick många år efter sin död både ett torg och en väg uppkallade efter sig.



Hällkista

På kyrkogården finns också en hällkista som enligt Oscar Montelius redogörelse från 1872 beskrivs så här; en grav från någon av hednaltidens äldsta perioder, vilken fornlämning visade sig äga mer än vanligt värde för vetenskapen. Det är troligt att graven är från stenåldern men sannolikt använts även under bronsåldern. Graven som då låg mitt i en åker, ungefär 75 m nordväst om Kinna Kyrka, är byggd av flata gråstenshällar. Den upptäcktes då en kulle på åkern skulle tas bort för att marken skulle användas till odling. Kullen var ca 20 m i diameter och 2 m hög. Den bestod av jord blandad med en mängd små stenar som lagts ovanpå hällkistan. Inga obrända ben från människor eller djur har påträffats. De har troligen förmultnat.

Makarna Johannes och Johanna Breds grav finns också här. De bodde med sina 12 barn på Bredska soldattorpet som idag är flyttat till Mariebergsparken. Det är Kinna sockens äldsta bevarade soldatstuga.



Klockaregården/Sättra

1. När vi står på kyrkogården och blickar mot sydväst ser vi Sättraplan där KLOCKAREGÅRDEN/SÄTRA låg med ladugårdar på andra sidan vägen. Det låg också ett bostadshus med ladugårdar där Punktenhuset/Mor Kerstins torg är idag som också hette Klockaregården.

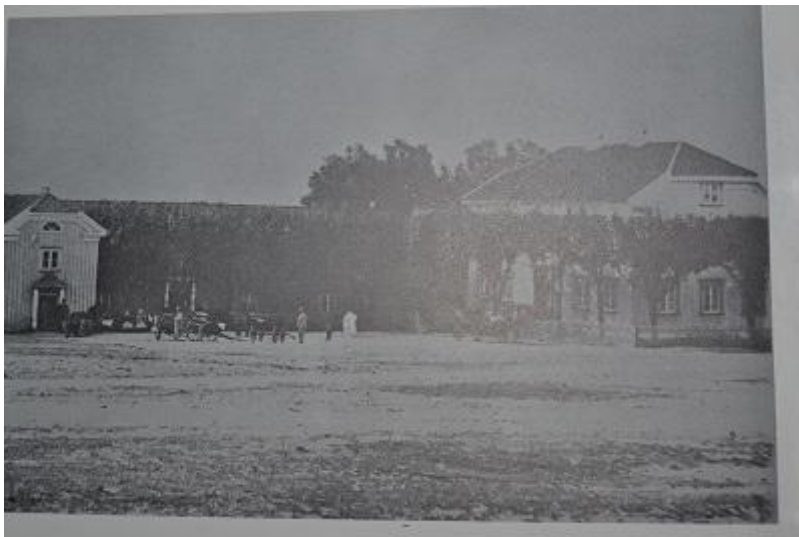


Klockaregården B



Vy Kinna by 1924

2. Där Hemköp är idag låg ANDERSGÅRDEN.



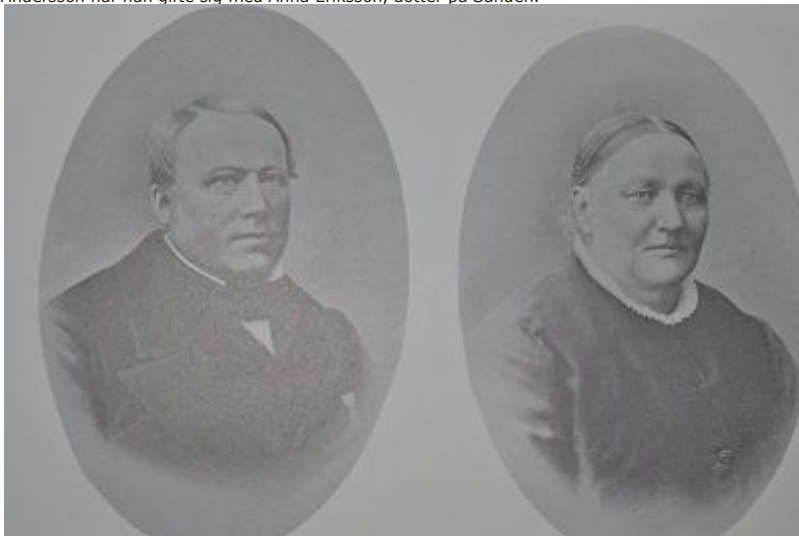
Sanden 1803-40

3. Söder om kyrkan låg SANDENS GÅRD. 1803 byggde Anders Eriksson ny mangårdsbyggnad när han övertog gården efter sin far Erik Jonsson. Han startade där förläggarverksamhet 1805. Gården drevs också som jordbruk och där fanns en stor ladugård i Stationsparken. Korna betade på gårderna bakom kyrkan. Där fanns ingen bebyggelse förrän på 1950-talet.



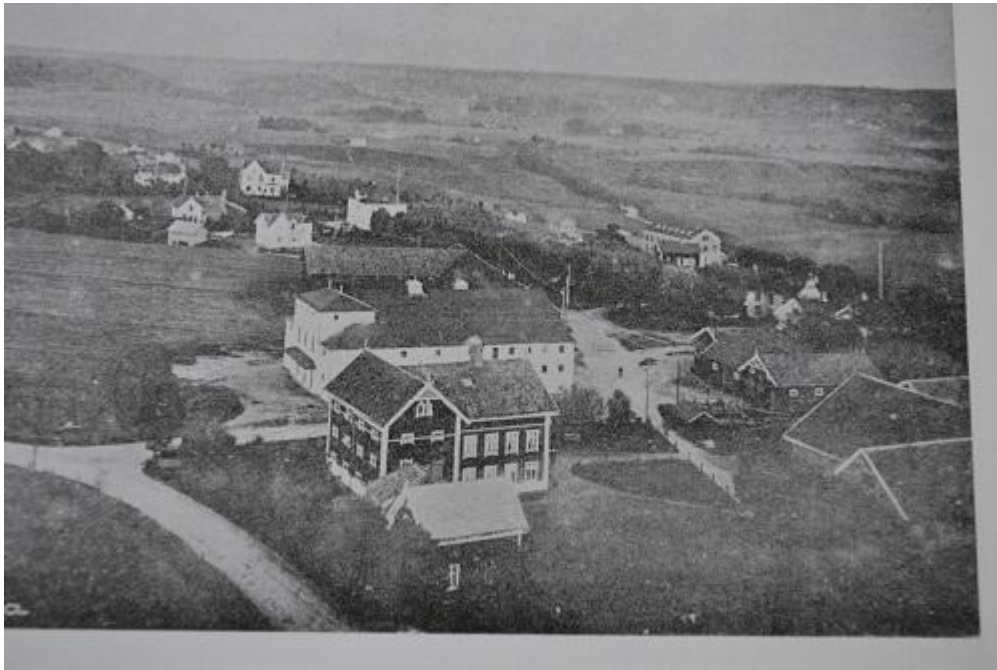
Sanden 1840

Den nuvarande mangårdsbyggnaden uppfördes 1840 av Sven Andersson när han gifte sig med Anna Eriksson, dotter på Sanden.



Sven o Anna Andersson Sanden

Sven kom från Storegården i Vatunga Espered 1833 när han var 20 år och anställdes då av Sven Eriksson (son till Mor Kerstin) som bokhållare på Rättaregården. Han gifte sig med Anna 1838. Sven övertog förläggarverksamheten på Sanden efter sin svärfar och verksamheten utökades så att han 1870 hade ca 800 garnhämtare och 2000 hemväverskor. Sven Andersson var en burgen man och under sin storhetstid lånade han ut en stor summa pengar, till godsägaren på Mölneby i Kinds härad, motsvarande ca 50 miljoner på 1970-talet.



Vy teatern



Rättarebostad Sanden

När vi vandrar vidare mot biblioteket så låg på höger sida rättarebostad och även magasin/arbetarbostad där biblioteket nu ligger.



Målning Kinna Gamla kyrka

Storegården är det vita huset byggt i vinkel som ligger till vänster om kyrkan på bilden.

4. STOREGÅRDEN var som namnet antyder en betydande gård som låg där konserthuset ligger idag. Under laga skiftet på 1880-talet flyttades gården till Näs där Pingstkyrkan ligger idag.



Kinna teater

Konserthuset uppfördes i sten 1919. Det tillkom på initiativ av några herrar i byn som tyckte att ungdomen behövde en lokal där de kunde få tillgång till kulturella upplevelser.

14. KROKFOTAGÅRDEN låg hitanför polisrondellen.

15. OLOF MARKUSGÅRDEN låg där polishuset ligger idag.





Ändagården

5. ÄNDAGÅRDEN nämndes första gången i jordaboken 1540 och blev senare bostad åt infanteriets personal. Den mindre byggnaden, en framkammarsstuga, uppfördes troligen på 1600-talet.

Det större huset uppfördes på 1820-talet och blev bostad åt kyrkvärden Håkan Börjesson. Håkan B. var tredje generationen som bodde i Ändagården och han drev där förläggarverksamhet från 1825 - 1838. Verksamheten drevs därefter av sonen Johannes Håkansson till 1847.

Ändagården har senare varit bostad för flera familjer innan kommunen fick för sig att de skulle riva husen och göra parkeringsplats där. Som tur var motsatte sig Kinna Hembygdsförening detta och övertog husen och hade där olika aktiviteter. Nu ägs Ändagården av Marks kommun.



Rättaregården

6. RÄTTAREGÅRDEN, där nuvarande hotellet ligger.



Sven Eriksson

Sven Eriksson, son till Mor Kerstin, byggde ny mangårdsbyggnad 1825 när han, 24 år gammal, gifte sig med Anna, dotter på Storegården. Anna var kusin till Mor Kerstin. Annas far Johannes Larsson och Elin Larsdotter, mor till Mor Kerstin, var syskon.

Sven drev där förläggarverksamhet från 1825.

1834 startade han tillsammans med två kompanjoner Rydboholms Väveri, det första svenska bomullsväveriet. 1853 startade han Rydals Fabrik och flyttade till Rydboholm.

Johannes Håkansson, född på Ännagården och gift med Sven Erikssons dotter Charlotta, köpte 1852 Rättaregården och fortsatte förläggarverksamheten där.

Deras son Johan Algot Håkansson grundade 1885 Kinnaströms Väveri.



Till vänster syns balkongen på villa Särta. Därbrevid ligger Hotell Witte, som brann ner år 1902. Längst till vänster Anna Nelson, fjärde pojken är Ivan Ludvigson d.ä. och längst till höger står Knut Johnson.

Hotell Witte

1902 när Kinna Hotell, som startade 1887, brann ner köpte källarmästare Witte Rättaregården och startade hotell Witte där.



Hotellet

I den ena flygeln fanns postkontor och i den andra bankkontor. Kinnsas första postkontor startade där 1905. Tidigare fanns kontoret i Skene på Bockagården och posten kom med tåget till Kinna station där det fanns poststation.



Stomslyckan

7. Nu vandrar vi tillbaka mot Sanden och kommer då fram till STOMSLYCKAN. En del av flygelbyggnaden flyttades till Stommens gård vid laga skifte på 1890 och är idag en del av flygelbyggnaden där. På bilden ser vi Anders Jonsson, son till Jon Andersson på Herr Jonsgården. Han var en mycket mångsidig man och var byggmästare när kusinen Sven Eriksson byggde Rydals fabrik 1852.



Claes Håkansson

Där Stomslyckan tidigare låg byggde Claes Håkansson, son till den mäktige förläggaren Håkan Andersson på Kronogårde i Fritsla, en fin villa som stod färdig 1895. Claes Håkansson var gift med Sven Anderssons dotter Carolina och övertog Sanden efter svärmöders död 1887.



Kinna Sands villor / slottet av 1800-talet. Villan till vänster var färdig 1895

Sanden 1840-1895

Denna villa brändes ner av pyromaner på 1970-talet. Claes Håkansson startade år 1889 Kinnasands Mekaniska Wärfveri som han drev till sin död 1910. Företaget övertogs då av sönerna. Advokaten Karl Håkansson som VD gjorde år 1916 företaget till Aktiebolag. Karls broder Sven Håkansson övertog chefskapet från 1925 - 1931. Då kom Sven Engdahl, som hade gift sig 1905 med sin kusin, Claes Håkansson dotter Karin, in som chef. Företaget fick då namnet AB Claes Håkansson och Sven var chef till 1955 då sonen Sven Engdahl jr övertog som VD och ledde företaget till ett modernt inredningsföretag känt över hela världen som AB Kinnasand. Efter Sven Engdahls död 1982 drevs Kinnasand av hans barn; Gustav, Elisabeth och Karl Engdahl under några år innan det såldes. Den enda produktion som finns kvar i lokalerna idag är tillverkning av Novalin-tapeten som var en storsäljare under sista delen av 1900-talet



Backagården

8. BACKAGÅRDEN låg strax nedanför Stomslyckan och flyttades vid laga skiftet till Aspäng, där Bilspedition hade sina lokaler.  
 9. SÖDERGÅRDEN/HANSAGÅRDEN låg där vägen går till parkeringen bakom Hemköp. HANSAGÅRDSLID är där gång/cykelvägen till stationen är idag.



Stationen 1880

#### HISTORIEN OM EN JÄRNVÄG ELLER VARBERG-BORÅS JÄRNVÄGS AB

Efter många år av förhandlingar och förslag, med början 1869, började byggandet av banan 1878. Kostnaden för delen Varberg-Borås var 2.300.000 svenska kronor, då ingick lastkajer och grundläggning för samtliga husbyggnader.

Den 10 april 1880 var all räls lagd och banan öppnades officiellt i november 1880. Resan Varberg-Borås tog ca 4 timmar och det fanns 13 stationer. 50 år senare tog resan 2 timmar och då stannade tåget på 19 ställen. Utmed banan byggdes stationer i alla större samhällen, men även en del väntsalar. 25 banvaktstugor byggdes också, varav 6 finns kvar, den närmaste i Lekvad. Banvakten skötte 2 - 3 km av banan och den skulle besiktigas varje dag året om.

Elektrifieringen av banan skedde 1948 och ångloken användes bara för att växla vagnar på de större stationerna. Kinna stationshus stod klart i augusti 1880. Det fick en pampig invigning då kung Oskar II som var i Borås av en annan anledning, övertalades av dåvarande landshövding Sparre att prova den nya banan. Stationen blev således kungligt invigd.

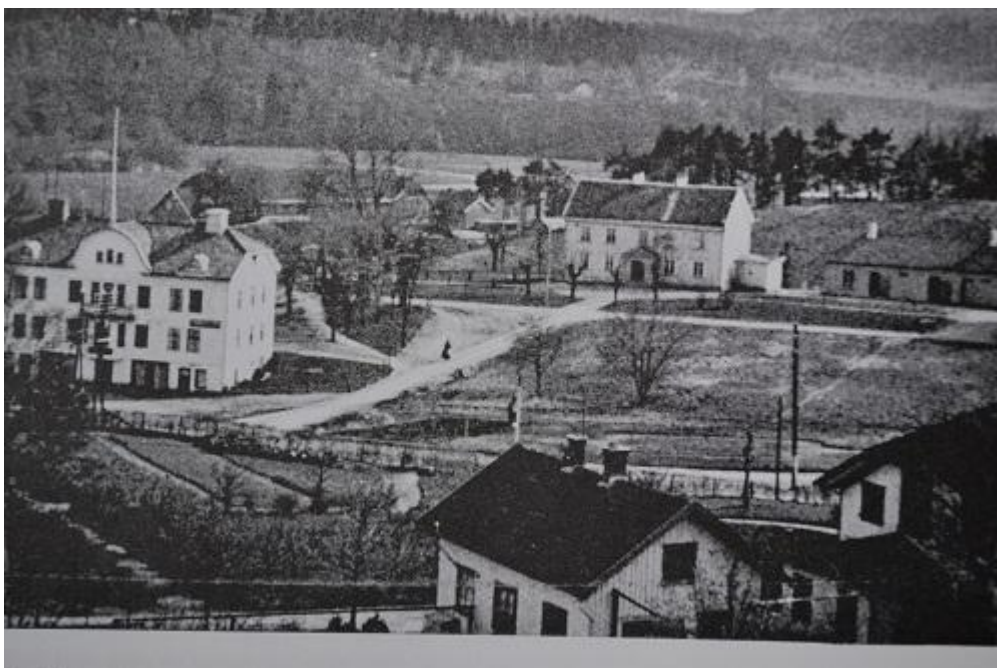
Förste stins i Kinna, var en greve Sparre, avlägsen släkting till landshövdingen. Han, liksom många andra stinsar, kom från det militära. Med andra ord infördes en militär rangordning, med klara och tydliga regler. Alla lite äldre minns säkert uniformerna med sina olika gradbeteckningar.

Kinna station var som störst mellan åren 1949-1959. Som mest arbetade där 26 personer samtidigt. År 1949 såldes där 71.000 biljetter och det räknades in 125.000 resande, en ökning från starten med 800 %.

Nu vandrar vi vidare över Stationsgatan och upp den branta backen bakom husen på andra sidan. Här gick Skattegårdslid upp och på vänster sida om allén som fortfarande finns kvar låg ett hus som kallades "qubbas i Skattegården"



Gubbas i Skattegården



Vy Skattegården

10. SKATTEGÅRDEN låg i huset där skomakaren idag har en lokal i bottenvåningen. På midsommarafton 1779 gifte sig Erik jonsson från Grebbeshult i Sätilla med sin syssling Anna Hansdotter från Stämmemad. De bosatte sig på Skattegården och startade 1780 förläggarverksamhet där. I början på 1800-talet var han en av de största markägarna i Kinna by. Han ägde även Kinna Sanden.



Lövås

#### 11. HERR JONSGÅRDEN/LÖVÅS

Anders Jonsson från Grebbeshult, bror till Erik Jonsson, gifte sig 1770 med Elin Larsdotter från Storegården i Kinna och bosatte sig på Herr Jonsgården där de startade förläggarverksamhet 1771. De fick 6 barn och Chirstin Andersdotter (Mor Kerstin) föddes 1774. Chirstin gifte sig med nämndemannsönnen Erik Andersson från Stämmemad och de fortsatte den förläggarverksamhet som redan startats där. Sonen Jon Andersson övertog faderns förläggarverksamhet och bodde kvar på Herr Jonsgården med sin fru Anna och barnen.



Snickaregården

12. KINNA STOM/SNICKAREGÅRDEN låg bakom gamla apotekshuset. På bilden syns Albert Aldén som startade tryckeri här.



Snickaregården västra flygeln

I den vänstra flygeln startade Judith Pettersson sitt första café och Leander Holm hade skomakeri där.



Lilla Sanden

13. LILLA SANDEN låg tidigare där parkeringen till Systemet är idag. Huset byggdes av Sven Andersson, Sanden i mitten på 1800-talet på Arvidsgårdens ägor. Där bodde en skomakare med sin familj. När Claes Håkansson gifte sig med Sven Anderssonsdotter Carolina 1873 flyttade de in på Lilla Sanden och han startade där förläggarverksamhet. Till Lilla Sanden hörde då så mycket mark att den födde 2 kor och en häst. Efter Sven och Annas dödpå Sanden 1876 respektive 1887 flyttade Claes Håkansson medfamilj dit 1888 och fortsatte där sin förläggarverksamhet. Ludvig Svensson, som arbetat som kontorist hos Claes Håkansson, köpte då Lilla Sanden och startade där egen förläggarverksamhet 1887. 1902 flyttade, änkan efter August Larsson på Ytterås, Augusta Larsson och hennes dotter Anna in på Lilla Sanden och bodde där till 1928 när Augusta dog. Släkten Melin disponerade därefter huset. Flera medlemmar i familjen arbetade på Ludvig Svenssons. Lilla Sanden flyttades till sin nuvarande plats vid Strömskolan 1962-63 när EPA-huset byggdes. LS är nu vandrarnhem som drivs i Hembygdsföreningens regi.





Ytterås

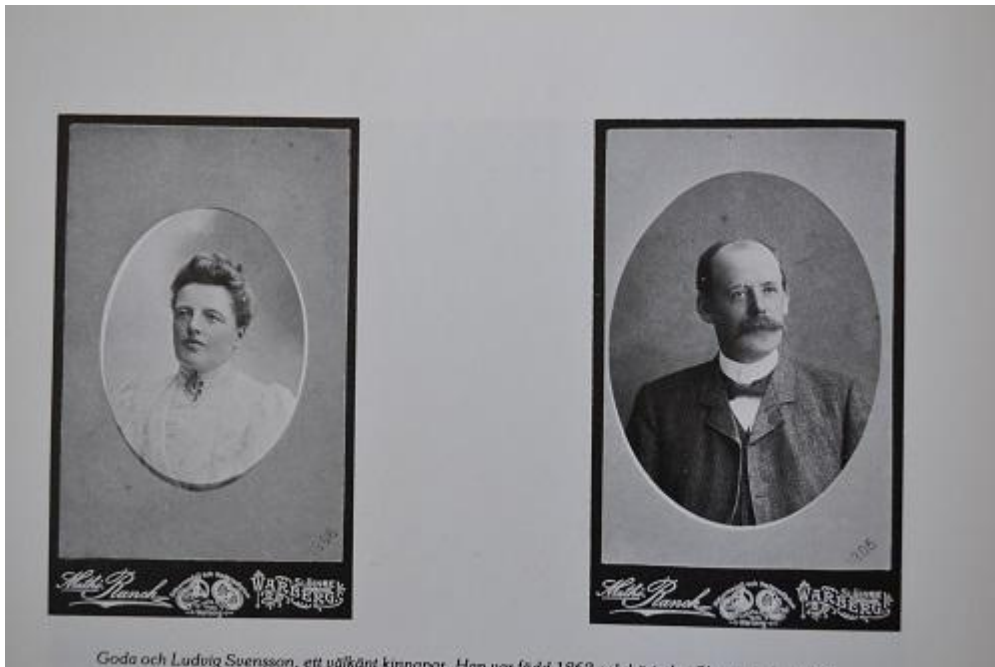
### 13. ARVIDSGÅRDEN/YTTERÅS

Nuvarande mangårdsbyggnad uppfördes 1873 av Sven Andersson Sanden som köpte Arvidsgården till sin dotter Augusta när hon gifte sig med August Larsson från Kronäng.



August Larsson

August drev inte bara jordbruk där utan hade även slakteri i flygelbyggnaden.



Goda och Ludvig Svensson, ett välkänt kinnapar. Han var född 1862 och brödde i Skövde till 1902.

Goda o Ludvig Svensson

Ludvig Svensson köpte Ytterås 1902 när August Larsson dog.

Han flyttade då dit med sin fru Goda och barnen. Goda som kom från Mårdaklev, var barnbarns barnbarn till Anders Jonsson som kom till Kinna på 1770-talet och bosatte sig på Herr Jonsgården. Ludvig startade fabriken vid Häggån 1904..  
SKOLORNA I KINNA, EN KORTFATTAD BAKGRUND.

1. Folkskolan.

Redan i slutet av 1700-talet hade Örby pastorat, dit Kinna hörde, en gemensam skola för pastoratet på gränsen mellan Örby och Kinna socknar vid Bommannasäte. Den hade tillkommit genom en privatdonation men förföll efter ett par decennier. Så småningom byggdes en fast skola för pastoratet vid Örby kyrka, men dessutom fanns ambulerande skolor.

Sedan folkskolestadgan tillkommit 1842 diskuterades skolan av sockenmännen, men först 1860 byggdes Kinna's första fasta skola. Man beslutade vårvintern 1860 att arrendera en tomt om 900 kvadratmeter på Sandlyckan av Sven Andersson, Sanden.



Detta är säkert den äldsta bilden på Kinna gamla skola, sett från landsvägen.  
Fotografier av H. Lundberg, Skövde, 1860 och 1861. Bilden är ett av de första uttrycken för den

Gamla skolan från landsvägen



Ga skolan

Skolan byggdes på hösten. Den låg ungefär där Swedbank nu ligger. Eftersom barnantalet ökade, byggdes ett småskolehus bredvid 1890.



Skolhem

Skolhem. Här var en skola i många år. Huset såldes sedan till G. O. Johansson som byggde om det till sex lägenheter och även ett slakteri vilket drevs av fyra Johansson. Fr. u. G. O. Johansson, Folke Geo. Creta Geo. Hanna Johansson, i trängan Märta

Detta hus benämndes Skolhem och låg vid Klockaregatan. Senare blev det bostadshus. Nya skolhus behövdes och 1909 togs den nya folkskolan i bruk, dvs Knalleskolan.

2. PRIVATSKOLAN, även kallad Samskolan.

Det var en privatskola för bättre bemedlade och låg en bit bakom Fredensborg där Lindex idag har affärslokaler.

3. SAMREALSKOLAN

Det som senare blev samrealskolan i Kinna började 1930 som "högre folkskola" med två årsklasser och man hyrde lokaler av den gamla privatskolan. När klasserna hade ökat till 4 blev de för trångbudda och den f.d. epidemisjukstugan byggdes om till det som nu blev kommunal mellanskola 1935, nuvarande Strömskolan.



Strömskolan

I mitten på 1940-talet blev den kommunala mellanskolan en statlig samrealskola, som bestod till mitten av 1960-talet, då den nuvarande grundskolan infördes.

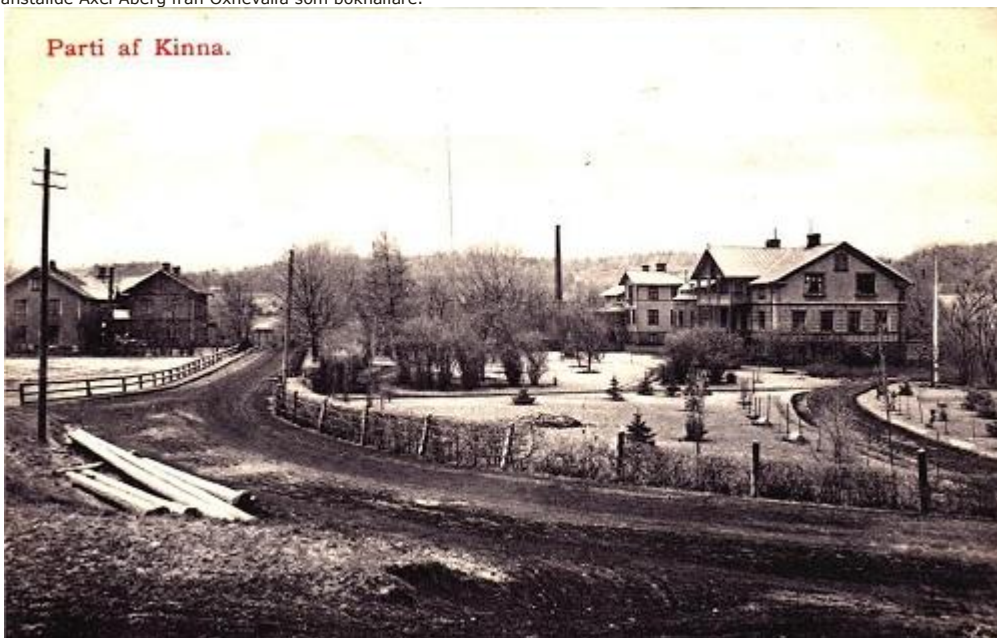
Under 1880- och 1890-talet var det mycket som hände i Kinna by. Det som framförallt gjorde att Kinna by utvecklades var ju industrins utbyggnad. Kinnas befolkning växte i snabb takt så samtidigt som fabriker byggdes uppfördes också bostäder till de arbetare som flyttade in från omkringliggande socknar.



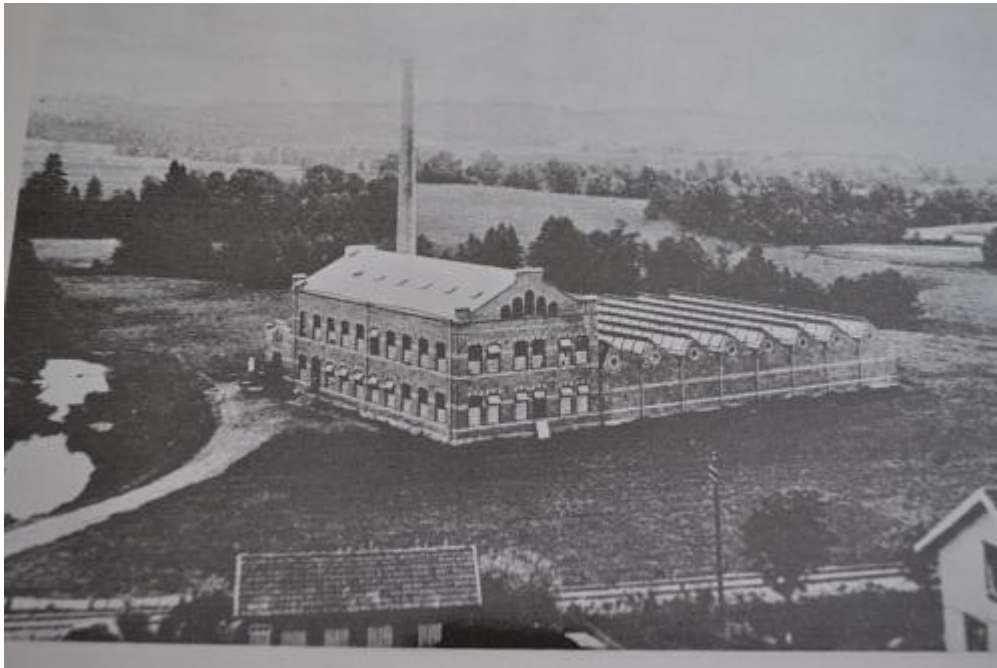
Kinnaströms Vveri startades 1885 av Johan-Algot Håkansson som var dotterson till Sven Ericsson.



Häggådalens Mekaniska Linneväfveri startades av Rudolf Andrén och Axel Åberg 1894. Rudolf kom från Långhem 1881 och var bokhållare hos Håkan Andersson på Stomslyckan. Han övertog dennes förläggarverksamhet när han dog och anställde Axel Åberg från Öxnevalle som bokhållare.



Till höger i bild ser vi villa Särila där Rudolf Andrén flyttade in den 5 november 1888. Han fortsatte förläggarverksamheten här. Huset låg där OK nu har bensinstation. I huset till vänster fanns Kinnas första telefonstation och i huset nedanför låg Nya Konditoriet. Här ligger idag Mac Donalds. Kinnas första hotell låg i förgrunden på denna bild men det brann ner 1902.



AB Ludvig Svenssons fabriek som startades 1904 av Ludvig Svensson.



Vy från Vallås där vi ser Häggådalens och Kinnasands fabriker och i mitten av bilden Häggådalens arbetarbostäder som låg alldeles före bron över Häggån.



Kinna Sands Mekaniska Väfveri startades 1889 av Claes Håkansson.



Kinnasands arbetarebostad som låg mellan fabriken och järnvägen där 41:an nu går. Nu har vi gjort en liten utflykt till andra sidan järnvägen och återvänder till Kinna By igen.



Till vänster i bild ser vi Sättraplan med Helanders bod, i förgrunden i mitten Jonsbo där Kinna Måleri finns idag och till höger Skrädderiet. Bakom Jonsbo är Kinns Skolhus.

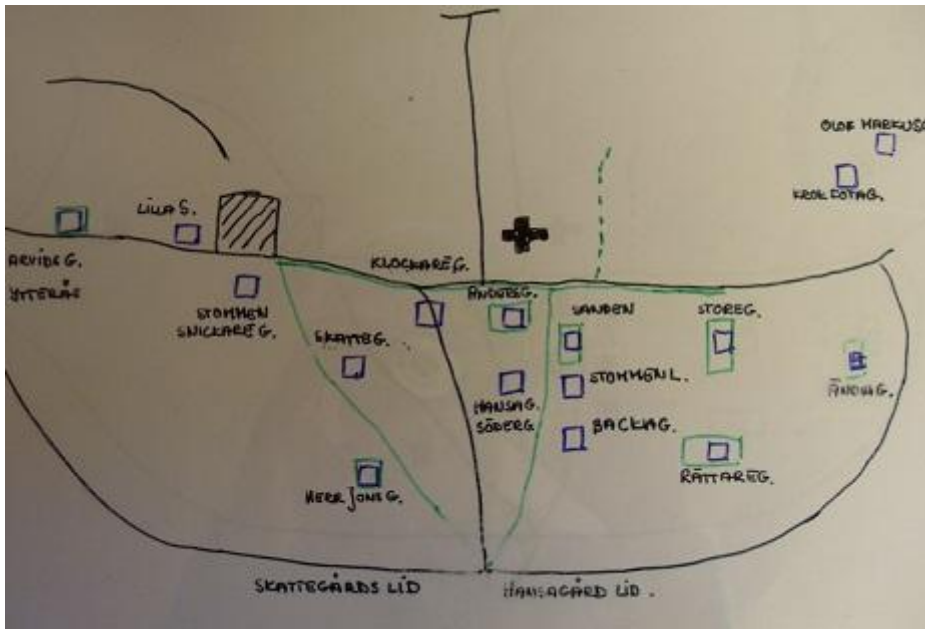


Detta hus byggdes av Gottfrid Nilsson 1898. Han kom till Kinna 1892 som fotograf och hyrde hos Carl Sprakarn på Snickaregården innan han öppnade ateljé här i huset. Kinns första apotek startade här 1900 med apotekare Bergqvist som chef. Här öppnades också bankkontor. Ett stort tack till alla som skickat bilder till Halvdan Arvidsson när han gav ut Kinnabilder. Därifrån har vi hämtat flera av de äldre bilderna. Vi som sammanställt uppgifterna är med i studiecirkeln Kinna by under 150 år som leds av Kjell-Åke Bergqvist.

## Historiska platser under 150 år

Före laga skiftet som verkställdes i Kinna by under 1870-1890 talet fanns det 15 gårdar mellan kyrkan och stationen. Följ med på en liten historisk vandring i Kinna by och lär känna gårdarna och människorna som levde där.





Kinna by 1850

Vi börjar vår vandring vid den nya kyrkan som togs i bruk 12 oktober 1879 men på grund av ansträngd ekonomi fullbordades och invigdes först den 6 november 1883.



Kinna kyrka

Vi vet inte när den gamla kyrkan byggdes men den har byggts om ett flertal gånger och den sista gudstjänsten hölls påsken 1879.



Gamla kyrkan

Den nya kyrkan byggdes så nära den gamla att man med utsträckta armar nådde väggarna på båda kyrkorna. Den gamla låg med sin fristående klockstapel strax söder om nuvarande kyrkans västra hälft. Sten från den gamla kyrkan användes vid byggandet av den nya. Det finns en trappa upp till läktaren och kyrktornet där trappträcket är gjort av de gamla kyrkbänkarnas dörrar. De är numrerade från 1 - 20 så det fanns alltså 10 kyrkbänkar i den gamla kyrkan.

Kyrkan har 3 klockor varav 2 har ringt in till gudstjänst i över 500 år. Den minsta och den största är äldst. Den tredje tillkom 1913. Vid påsk byttes malmkläpparna ut mot träkläppar för att få en dovre klang. Flera mässhakar finns väl bevarade och den äldsta är från 1600-talet. Två nummertavlor i koret, de drivna mässingsljusstakarna på altaret, dopskålen och den minsta ljuskronan som hänger ner från taket framför orgeln är från den gamla kyrkan. Likaså finns en nattvardskalk bevarad. Koret domineras idag av altartavlans Kristusgestalt. Bilden är ur Bergspredikan och föreställer Jesus omgiven av lyssnande människor. Stenhällen från tavlan är målad efter en sten vid Barrsjön. Målningen utfördes 1883 av Ludvig Frid som härstammar från Småland. Han använde lokalbefolkning som modeller.

Kyrkmålningarna är från 1920-talet. Albert Eldh är glaskonstnären som tillverkat de fina korfönstren. Under andra världskriget togs dessa fönster ner och ersattes med vanligt fönsterglas så att de inte skulle bli förstörda under kriget. Nuvarande kyrkorgel är från 1983 och har 36 stämmor. Den är byggd av Robert Gustavssons orgelbyggeri i Härnösand.



Mor Kerstins gravsten

Nu tar vi en tur på Kinna kyrkogård där en säregen minnessten är rest som minne av Mor Kerstin. Stenen som använts kommer från hennes hem i Stämmemad. Chirstin Andersdotter föddes på Herr Jonsgården 1774 och dog 1856 på sin gård i Stämmemad. Hon hade 5 minderåriga barn, då hennes make, nämndemanssonen Erik Andersson dog och Kerstin blev änka endast 39 år gammal. Efter två år gifte hon om sig med Nils Andersson från Karlshed i Örby och fick två barn med honom. En son dog i tidig ålder men de övriga gifte sig med personer som drev omfattande förläggarverksamhet i Mark. Det finns många myter och legender om Mor Kerstins betydelse för textilindustrins utveckling. Hon blev nästintill helgonförklarad och fick många år efter sin död både ett torg och en väg uppkallade efter sig.



Hällkista

På kyrkogården finns också en hällkista som enligt Oscar Montelius redogörelse från 1872 beskrivs så här; en grav från någon av hednaltidens äldsta perioder, vilken fornlämning visade sig äga mer än vanligt värde för vetenskapen. Det är troligt att graven är från stenåldern men sannolikt använts även under bronsåldern. Graven som då låg mitt i en åker, ungefär 75 m nordväst om Kinna Kyrka, är byggd av flata gråstenshällar. Den upptäcktes då en kulle på åkern skulle tas bort för att marken skulle användas till odling. Kullen var ca 20 m i diameter och 2 m hög. Den bestod av jord blandad med en mängd små stenar som lagts ovanpå hällkistan. Inga obrända ben från människor eller djur har påträffats. De har troligen förmultnat.

Makarna Johannes och Johanna Breds grav finns också här. De bodde med sina 12 barn på Bredska soldattorpet som idag är flyttat till Mariebergsparken. Det är Kinna sockens äldsta bevarade soldatstuga.



Klockaregården/Sättra

1. När vi står på kyrkogården och blickar mot sydväst ser vi Sättraplan där KLOCKAREGÅRDEN/SÄTRA låg med ladugårdar på andra sidan vägen. Det låg också ett bostadshus med ladugårdar där Punktenhuset/Mor Kerstins torg är idag som också hette Klockaregården.

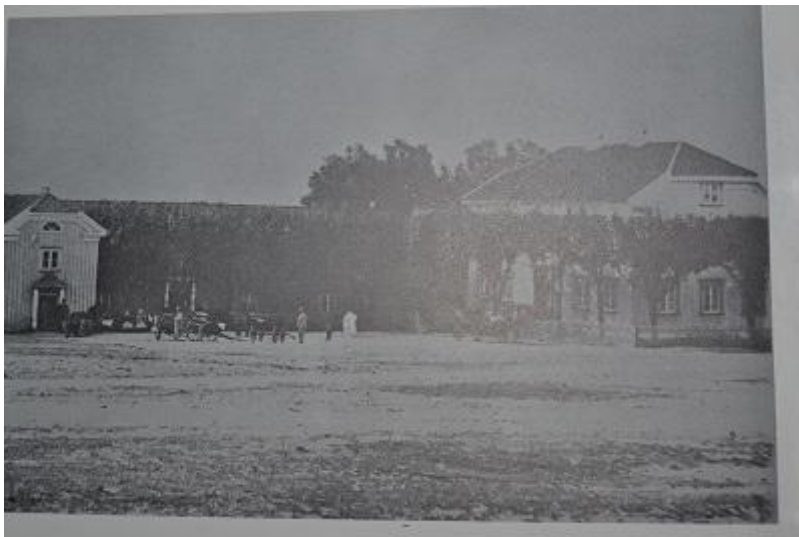


Klockaregården B



Vy Kinna by 1924

2. Där Hemköp är idag låg ANDERSGÅRDEN.



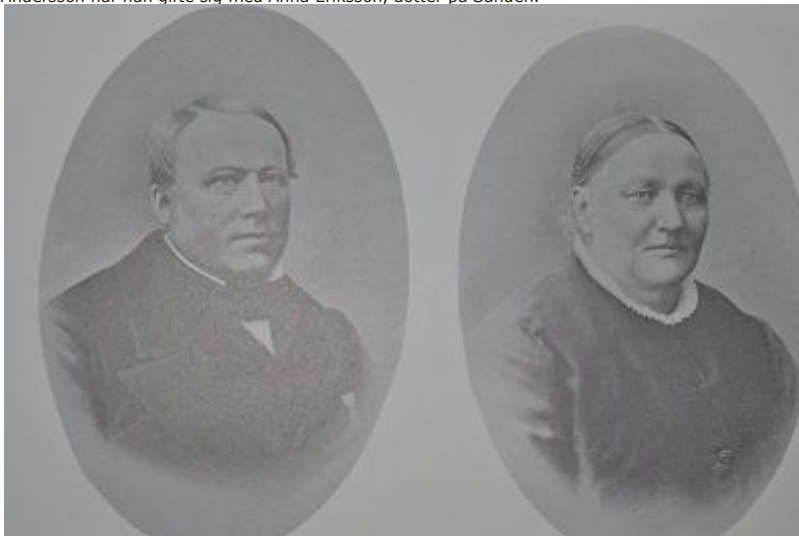
Sanden 1803-40

3. Söder om kyrkan låg SANDENS GÅRD. 1803 byggde Anders Eriksson ny mangårdsbyggnad när han övertog gården efter sin far Erik Jonsson. Han startade där förläggarverksamhet 1805. Gården drevs också som jordbruk och där fanns en stor ladugård i Stationsparken. Korna betade på gårderna bakom kyrkan. Där fanns ingen bebyggelse förrän på 1950-talet.



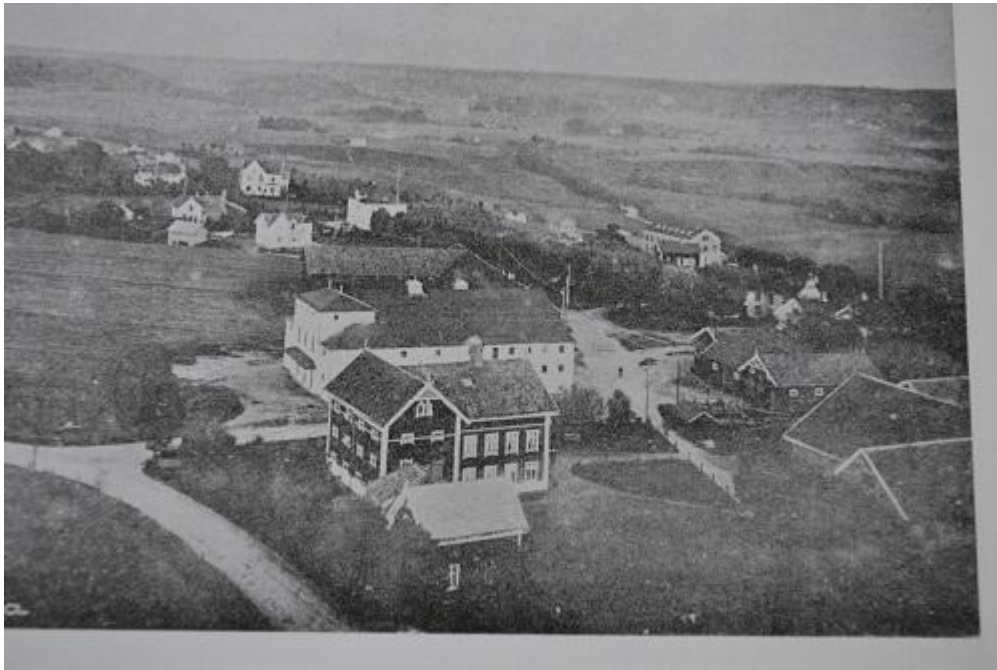
Sanden 1840

Den nuvarande mangårdsbyggnaden uppfördes 1840 av Sven Andersson när han gifte sig med Anna Eriksson, dotter på Sanden.



Sven o Anna Andersson Sanden

Sven kom från Storegården i Vatunga Espered 1833 när han var 20 år och anställdes då av Sven Eriksson (son till Mor Kerstin) som bokhållare på Rättaregården. Han gifte sig med Anna 1838. Sven övertog förläggarverksamheten på Sanden efter sin svärfar och verksamheten utökades så att han 1870 hade ca 800 garnhämtare och 2000 hemväverskor. Sven Andersson var en burgen man och under sin storhetstid lånade han ut en stor summa pengar, till godsägaren på Mölneby i Kinds härad, motsvarande ca 50 miljoner på 1970-talet.



Vy teatern



Rättarebostad Sanden

När vi vandrar vidare mot biblioteket så låg på höger sida rättarebostad och även magasin/arbetarbostad där biblioteket nu ligger.



Målning Kinna Gamla kyrka

Storegården är det vita huset byggt i vinkel som ligger till vänster om kyrkan på bilden.

4. STOREGÅRDEN var som namnet antyder en betydande gård som låg där konserthuset ligger idag. Under laga skiftet på 1880-talet flyttades gården till Näs där Pingstkyrkan ligger idag.



Kinna teater

Konserthuset uppfördes i sten 1919. Det tillkom på initiativ av några herrar i byn som tyckte att ungdomen behövde en lokal där de kunde få tillgång till kulturella upplevelser.

14. KROKFOTAGÅRDEN låg hitanför polisrondellen.

15. OLOF MARKUSGÅRDEN låg där polishuset ligger idag.





Ännagården

5. ÄNDAGÅRDEN nämndes första gången i jordaboken 1540 och blev senare bostad åt infanteriets personal. Den mindre byggnaden, en framkammarsstuga, uppfördes troligen på 1600-talet.

Det större huset uppfördes på 1820-talet och blev bostad åt kyrkvärden Håkan Börjesson. Håkan B. var tredje generationen som bodde i Ändagården och han drev där förläggarverksamhet från 1825 - 1838. Verksamheten drevs därefter av sonen Johannes Håkansson till 1847.

Ännagården har senare varit bostad för flera familjer innan kommunen fick för sig att de skulle riva husen och göra parkeringsplats där. Som tur var motsatte sig Kinna Hembygdsförening detta och övertog husen och hade där olika aktiviteter. Nu ägs Ännagården av Marks kommun.



Rättaregården

6. RÄTTAREGÅRDEN, där nuvarande hotellet ligger.



Sven Eriksson

Sven Eriksson, son till Mor Kerstin, byggde ny mangårdsbyggnad 1825 när han, 24 år gammal, gifte sig med Anna, dotter på Storegården. Anna var kusin till Mor Kerstin. Annas far Johannes Larsson och Elin Larsdotter, mor till Mor Kerstin, var syskon.

Sven drev där förläggarverksamhet från 1825.

1834 startade han tillsammans med två kompanjoner Rydboholms Väveri, det första svenska bomullsväveriet. 1853 startade han Rydals Fabrik och flyttade till Rydboholm.

Johannes Håkansson, född på Ännagården och gift med Sven Erikssons dotter Charlotta, köpte 1852 Rättaregården och fortsatte förläggarverksamheten där.

Deras son Johan Algot Håkansson grundade 1885 Kinnaströms Väveri.



Till vänster syns balkongen på villa Särta. Därbrevid ligger Hotell Witte, som brann ner år 1902. Längst till vänster Anna Nelson, fjärde pojken är Ivan Ludvigson d.ä. och längst till höger står Knut Johnson.

Hotell Witte

1902 när Kinna Hotell, som startade 1887, brann ner köpte källarmästare Witte Rättaregården och startade hotell Witte där.



Hotellet

I den ena flygeln fanns postkontor och i den andra bankkontor. Kinnsas första postkontor startade där 1905. Tidigare fanns kontoret i Skene på Bockagården och posten kom med tåget till Kinna station där det fanns poststation.



Stomslyckan

7. Nu vandrar vi tillbaka mot Sanden och kommer då fram till STOMSLYCKAN. En del av flygelbyggnaden flyttades till Stommens gård vid laga skifte på 1890 och är idag en del av flygelbyggnaden där. På bilden ser vi Anders Jonsson, son till Jon Andersson på Herr Jonsgården. Han var en mycket mångsidig man och var byggmästare när kusinen Sven Eriksson byggde Rydals fabrik 1852.



Claes Håkansson

Där Stomslyckan tidigare låg byggde Claes Håkansson, son till den mäktige förläggaren Håkan Andersson på Kronogårde i Fritsla, en fin villa som stod färdig 1895. Claes Håkansson var gift med Sven Anderssons dotter Carolina och övertog Sanden efter svärmoderns död 1887.



Kinna Sands villor / slottet av 1800-talet. Villan till vänster var färdig 1895

Sanden 1840-1895

Denna villa brändes ner av pyromaner på 1970-talet. Claes Håkansson startade år 1889 Kinnasands Mekaniska Wärfveri som han drev till sin död 1910. Företaget övertogs då av sönerna. Advokaten Karl Håkansson som VD gjorde år 1916 företaget till Aktiebolag. Karls broder Sven Håkansson övertog chefskapet från 1925 - 1931. Då kom Sven Engdahl, som hade gift sig 1905 med sin kusin, Claes Håkansson dotter Karin, in som chef. Företaget fick då namnet AB Claes Håkansson och Sven var chef till 1955 då sonen Sven Engdahl jr övertog som VD och ledde företaget till ett modernt inredningsföretag känt över hela världen som AB Kinnasand. Efter Sven Engdahls död 1982 drevs Kinnasand av hans barn; Gustav, Elisabeth och Karl Engdahl under några år innan det såldes. Den enda produktion som finns kvar i lokalerna idag är tillverkning av Novalin-tapeten som var en storsäljare under sista delen av 1900-talet



Backagården

8. BACKAGÅRDEN låg strax nedanför Stomslyckan och flyttades vid laga skiftet till Aspäng, där Bilspedition hade sina lokaler.  
 9. SÖDERGÅRDEN/HANSAGÅRDEN låg där vägen går till parkeringen bakom Hemköp. HANSAGÅRDSLID är där gång/cykelvägen till stationen är idag.



Stationen 1880

#### HISTORIEN OM EN JÄRNVÄG ELLER VARBERG-BORÅS JÄRNVÄGS AB

Efter många år av förhandlingar och förslag, med början 1869, började byggandet av banan 1878. Kostnaden för delen Varberg-Borås var 2.300.000 svenska kronor, då ingick lastkajer och grundläggning för samtliga husbyggnader.

Den 10 april 1880 var all räls lagd och banan öppnades officiellt i november 1880. Resan Varberg-Borås tog ca 4 timmar och det fanns 13 stationer. 50 år senare tog resan 2 timmar och då stannade tåget på 19 ställen. Utmed banan byggdes stationer i alla större samhällen, men även en del väntsalar. 25 banvaktstugor byggdes också, varav 6 finns kvar, den närmaste i Lekvad. Banvakten skötte 2 - 3 km av banan och den skulle besiktigas varje dag året om. Elektrifieringen av banan skedde 1948 och ångloken användes bara för att växla vagnar på de större stationerna. Kinna stationshus stod klart i augusti 1880. Det fick en pampig invigning då kung Oskar II som var i Borås av en annan anledning, övertalades av dåvarande landshövding Sparre att prova den nya banan. Stationen blev således kungligt invigd.

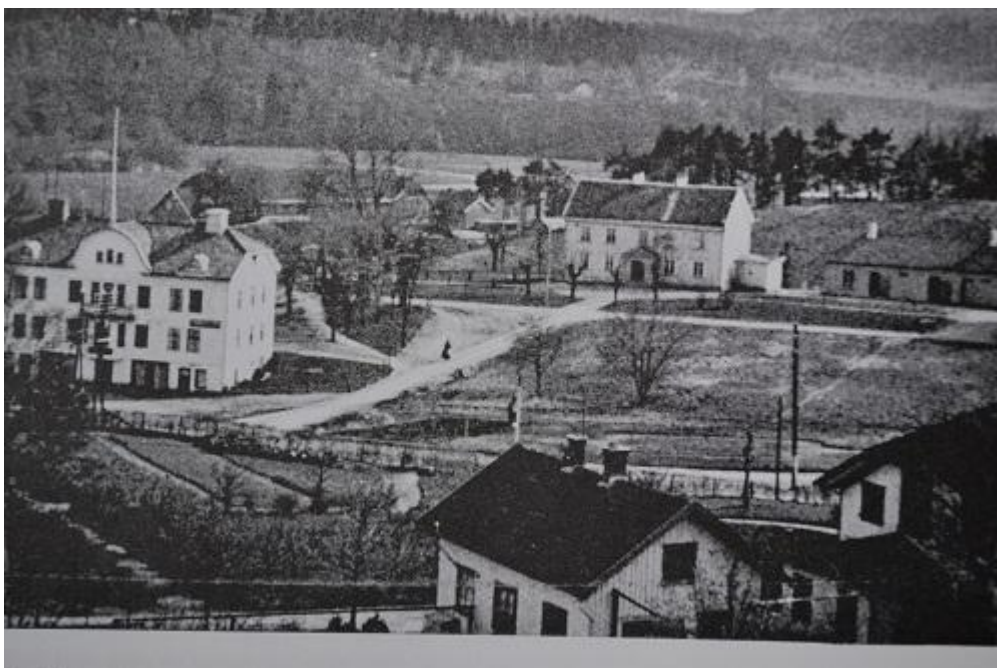
Förste stins i Kinna, var en greve Sparre, avlägsen släkting till landshövdingen. Han, liksom många andra stinsar, kom från det militära. Med andra ord infördes en militär rangordning, med klara och tydliga regler. Alla lite äldre minns säkert uniformerna med sina olika gradbeteckningar.

Kinna station var som störst mellan åren 1949-1959. Som mest arbetade där 26 personer samtidigt. År 1949 såldes där 71.000 biljetter och det räknades in 125.000 resande, en ökning från starten med 800 %.

Nu vandrar vi vidare över Stationsgatan och upp den branta backen bakom husen på andra sidan. Här gick Skattegårdslied upp och på vänster sida om allén som fortfarande finns kvar låg ett hus som kallades "qubbas i Skattegården"



Gubbas i Skattegården



Vy Skattegården

10. SKATTEGÅRDEN låg i huset där skomakaren idag har en lokal i bottenvåningen. På midsommarafton 1779 gifte sig Erik jonsson från Grebbeshult i Sätla med sin syssling Anna Hansdotter från Stämmemad. De bosatte sig på Skattegården och startade 1780 förläggarverksamhet där. I början på 1800-talet var han en av de största markägarna i Kinna by. Han ägde även Kinna Sanden.



Lövås

#### 11. HERR JONSGÅRDEN/LÖVÅS

Anders Jonsson från Grebbeshult, bror till Erik Jonsson, gifte sig 1770 med Elin Larsdotter från Storegården i Kinna och bosatte sig på Herr Jonsgården där de startade förläggarverksamhet 1771. De fick 6 barn och Chirstin Andersdotter (Mor Kerstin) föddes 1774. Chirstin gifte sig med nämndemannsönnen Erik Andersson från Stämmemad och de fortsatte den förläggarverksamhet som redan startats där. Sonen Jon Andersson övertog faderns förläggarverksamhet och bodde kvar på Herr Jonsgården med sin fru Anna och barnen.



Snickargården

12. KINNA STOM/SNICKAREGÅRDEN låg bakom gamla apotekshuset. På bilden syns Albert Aldén som startade tryckeri här.



Snickaregården västra flygeln

I den vänstra flygeln startade Judith Pettersson sitt första café och Leander Holm hade skomakeri där.



Lilla Sanden

13. LILLA SANDEN låg tidigare där parkeringen till Systemet är idag. Huset byggdes av Sven Andersson, Sanden i mitten på 1800-talet på Arvidsgårdens ägor. Där bodde en skomakare med sin familj. När Claes Håkansson gifte sig med Sven Anderssonsdotter Carolina 1873 flyttade de in på Lilla Sanden och han startade där förläggarverksamhet. Till Lilla Sanden hörde då så mycket mark att den födde 2 kor och en häst. Efter Sven och Annas dödpå Sanden 1876 respektive 1887 flyttade Claes Håkansson medfamilj dit 1888 och fortsatte där sin förläggarverksamhet. Ludvig Svensson, som arbetat som kontorist hos Claes Håkansson, köpte då Lilla Sanden och startade där egen förläggarverksamhet 1887. 1902 flyttade, änkan efter August Larsson på Ytterås, Augusta Larsson och hennes dotter Anna in på Lilla Sanden och bodde där till 1928 när Augusta dog. Släkten Melin disponerade därefter huset. Flera medlemmar i familjen arbetade på Ludvig Svenssons. Lilla Sanden flyttades till sin nuvarande plats vid Strömskolan 1962-63 när EPA-huset byggdes. LS är nu vandrarnhem som drivs i Hembygdsföreningens regi.





Ytterås

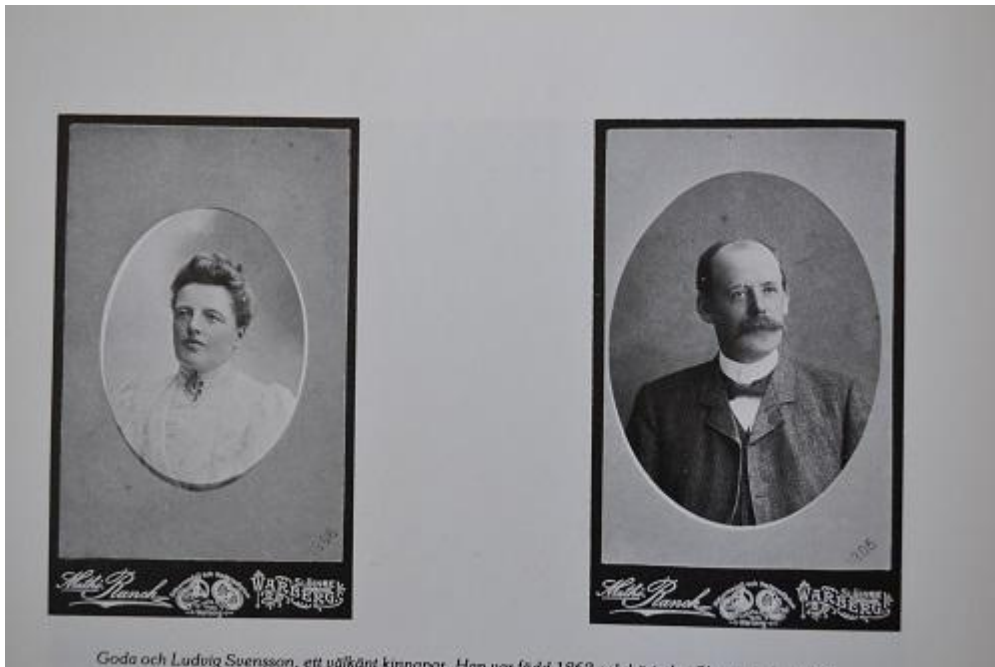
### 13. ARVIDSGÅRDEN/YTTERÅS

Nuvarande mangårdsbyggnad uppfördes 1873 av Sven Andersson Sanden som köpte Arvidsgården till sin dotter Augusta när hon gifte sig med August Larsson från Kronäng.



August Larsson

August drev inte bara jordbruk där utan hade även slakteri i flygelbyggnaden.



Goda och Ludvig Svensson, ett välkänt kinnapar. Han var född 1862 och brödde i Skövde till 1902.

Goda o Ludvig Svensson

Ludvig Svensson köpte Ytterås 1902 när August Larsson dog.

Han flyttade då dit med sin fru Goda och barnen. Goda som kom från Mårdaklev, var barnbarns barnbarn till Anders Jonsson som kom till Kinna på 1770-talet och bosatte sig på Herr Jonsgården. Ludvig startade fabriken vid Häggån 1904..

SKOLORNA I KINNA, EN KORTFATTAD BAKGRUND.

1. Folkskolan.

Redan i slutet av 1700-talet hade Örby pastorat, dit Kinna hörde, en gemensam skola för pastoratet på gränsen mellan Örby och Kinna socknar vid Bommannasäte. Den hade tillkommit genom en privatdonation men förföll efter ett par decennier. Så småningom byggdes en fast skola för pastoratet vid Örby kyrka, men dessutom fanns ambulerande skolor.

Sedan folkskolestadgan tillkommit 1842 diskuterades skolan av sockenmännen, men först 1860 byggdes Kinna's första fasta skola. Man beslutade vårvintern 1860 att arrendera en tomt om 900 kvadratalnar på Sandlyckan av Sven Andersson, Sanden.



Detta är säkert den äldsta bilden på Kinna gamla skola, sett från landsvägen. Bilden är tagen av August Larsson i slutet av 1860 och är ett av de få bilder som finns uttryckligen från skolan.

Gamla skolan från landsvägen



Ga skolan

Skolan byggdes på hösten. Den låg ungefär där Swedbank nu ligger. Eftersom barnantalet ökade, byggdes ett småskolehus bredvid 1890.



Skolhem

*Skolhem. Här var en skola i många år. Huset såldes sedan till G. O. Johansson som byggde om det till sex lägenheter och även ett slakteri vilket drevs av fyra Johansson. Fr. u. G. O. Johansson, Folke Geo. Creta Geo. Hanna Johansson, i trängan Märta*

Detta hus benämndes Skolhem och låg vid Klockaregatan. Senare blev det bostadshus. Nya skolhus behövdes och 1909 togs den nya folkskolan i bruk, dvs Knalleskolan.

2. PRIVATSKOLAN, även kallad Samskolan.

Det var en privatskola för bättre bemedlade och låg en bit bakom Fredensborg där Lindex idag har affärslokaler.

3. SAMREALSKOLAN

Det som senare blev samrealskolan i Kinna började 1930 som "högre folkskola" med två årsklasser och man hyrde lokaler av den gamla privatskolan. När klasserna hade ökat till 4 blev de för trångbudda och den f.d. epidemisjukstugan byggdes om till det som nu blev kommunal mellanskola 1935, nuvarande Strömskolan.



Strömskolan

I mitten på 1940-talet blev den kommunala mellanskolan en statlig samrealskola, som bestod till mitten av 1960-talet, då den nuvarande grundskolan infördes.

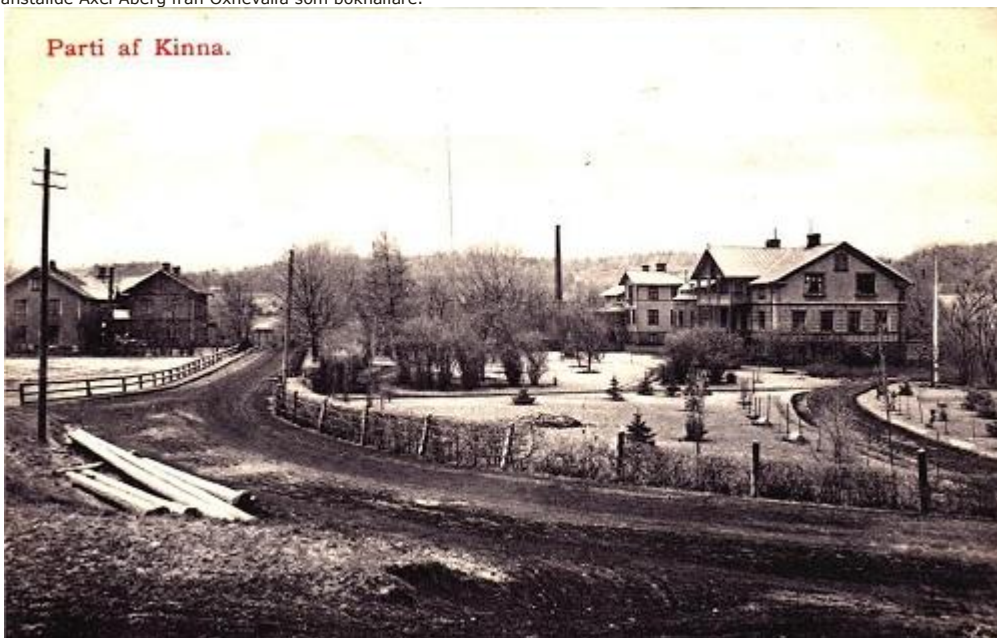
Under 1880- och 1890-talet var det mycket som hände i Kinna by. Det som framförallt gjorde att Kinna by utvecklades var ju industrins utbyggnad. Kinnas befolkning växte i snabb takt så samtidigt som fabriker byggdes uppfördes också bostäder till de arbetare som flyttade in från omkringliggande socknar.



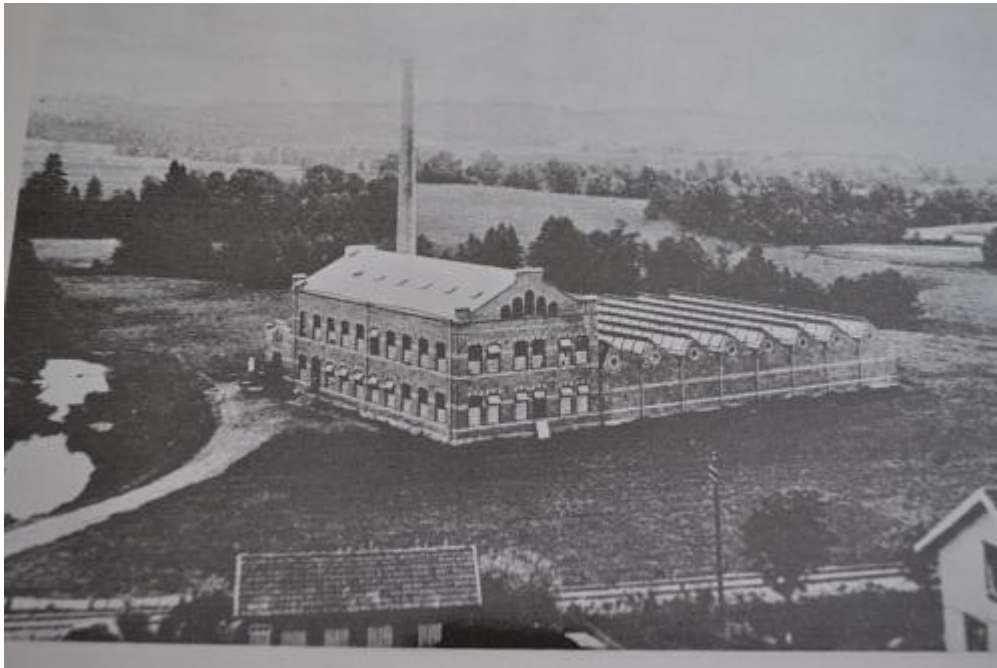
Kinnaströms Vveri startades 1885 av Johan-Algot Håkansson som var dotterson till Sven Ericsson.



Häggådalens Mekaniska Linneväfveri startades av Rudolf Andrén och Axel Åberg 1894. Rudolf kom från Långhem 1881 och var bokhållare hos Håkan Andersson på Stomslyckan. Han övertog dennes förläggarverksamhet när han dog och anställde Axel Åberg från Öxnevalle som bokhållare.



Till höger i bild ser vi villa Särila där Rudolf Andrén flyttade in den 5 november 1888. Han fortsatte förläggarverksamheten här. Huset låg där OK nu har bensinstation. I huset till vänster fanns Kinnsas första telefonstation och i huset nedanför låg Nya Konditoriet. Här ligger idag Mac Donalds. Kinnsas första hotell låg i förgrunden på denna bild men det brann ner 1902.



AB Ludvig Svenssons fabriek som startades 1904 av Ludvig Svensson.



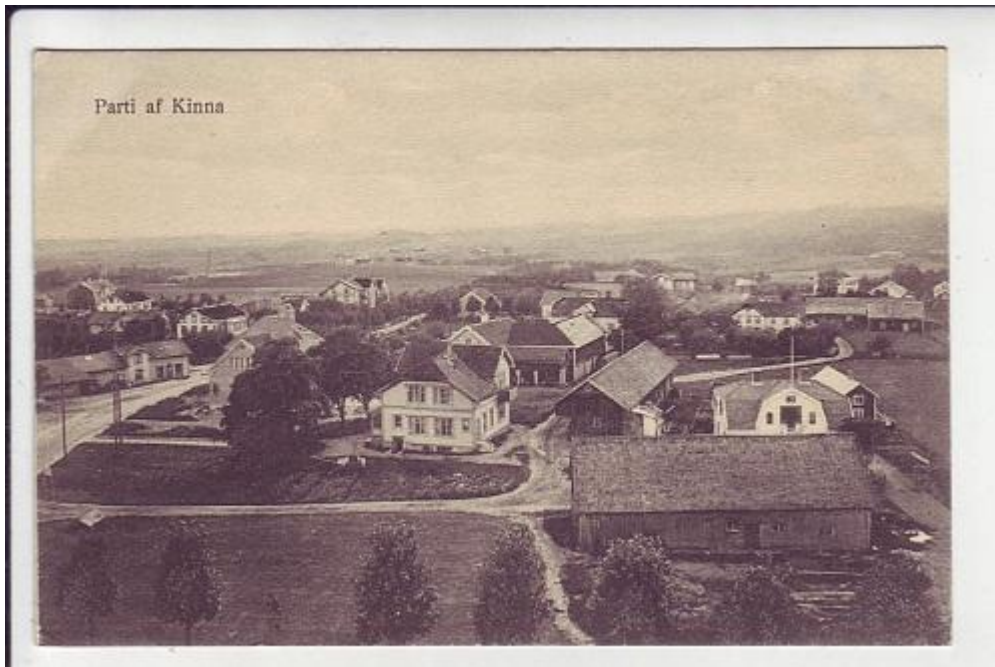
Vy från Vallås där vi ser Häggådalen och Kinnasands fabriek och i mitten av bilden Häggådalens arbetarbostäder som låg alldeles före bron över Häggån.



Kinna Sands Mekaniska Väfveri startades 1889 av Claes Håkansson.



Kinnasands arbetarebostad som låg mellan fabriken och järnvägen där 41:an nu går. Nu har vi gjort en liten utflykt till andra sidan järnvägen och återvänder till Kinna By igen.



Till vänster i bild ser vi Sättraplan med Helanders bod, i förgrunden i mitten Jonsbo där Kinna Måleri finns idag och till höger Skrädderiet. Bakom Jonsbo är Kinns Skolhus.



Detta hus byggdes av Gottfrid Nilsson 1898. Han kom till Kinna 1892 som fotograf och hyrde hos Carl Sprakarn på Snickaregården innan han öppnade ateljé här i huset. Kinns första apotek startade här 1900 med apotekare Bergqvist som chef. Här öppnades också bankkontor. Ett stort tack till alla som skickat bilder till Halvdan Arvidsson när han gav ut Kinnabilder. Därifrån har vi hämtat flera av de äldre bilderna. Vi som sammanställt uppgifterna är med i studiecirkeln Kinna by under 150 år som leds av Kjell-Åke Bergqvist.